

**T.C**  
**FİNİKE KAYMAKAMLIĞI**  
**CENGİZ TOPEL ORTAOKULU MÜDÜRLÜĞÜ**

**2024-2028 STRATEJİK PLANI**

## İSTİKLAL MARŞI

Korkma, sönmez bu şafaklarda yüzen al sancak;  
Sönmeden yurdumun üstünde tüten en son ocak.  
O benim milletimin yıldızıdır, parlayacak;  
O benimdir, o benim milletimindir ancak.

Çatma, kurban olayım, çehreni ey nazlı hilal!  
Kahraman ırkıma bir gül! Ne bu şiddet, bu celal?  
Sana olmaz dökülen kanlarımız sonra helal...  
Hakkıdır Hakk'a tapan milletimin istiklal!

Ben ezelden beridir hür yaşadım, hür yaşarım.  
Hangi çılgın bana zincir vuracakmış? Şaşarım!  
Kükremiş sel gibiyim, bendimi çiğner, aşarım.  
Yırtarım dağları, enginlere sığmam taşarım.

Garbın afakını sarmışsa çelik zırhlı duvar,  
Benim iman dolu göğsüm gibi serhaddim var.  
Ulusun, korkma! Nasıl böyle bir imanı boğar,  
"Medeniyet!" dediğin tek dişi kalmış canavar?

Arkadaş! Yurduma alçakları uğratma sakın.  
Siper et gövdeni, dursun bu hayasızca akın.  
Doğacaktır sana va'dettiği günler Hakk'ın...  
Kim bilir, belki yarın, belki yarından da yakın.

Bastığın yerleri "toprak!" diyerek geçme, tanı:  
Düşün altındaki binlerce kefensiz yatanı.  
Sen şehit oğlusun, incitme, yazıktır atanı:  
Verme, dünyaları alsan da, bu cennet vatanı.

Kim bu cennet vatanın uğruna olmaz ki feda?  
Şüheda fışkıracak toprağı sıksan, şüheda!  
Canı, cananı bütün varımı alsın da Huda,  
Etmesin tek vatanımdan beni dünyada cüda.

Ruhumun senden, İlahi, şudur ancak emeli:  
Değmesin mabedimin göğsüne namahrem eli.  
Bu ezanlar ezanlar-ki şahadetleri dinin temeli  
Ebedi yurdumun üstünde benim inlemeli.

O zaman vعد ile bin secde eder-varsa-taşım,  
Her yerihandan, İlahi, boşanıp kanlı yaşım,  
Fışkıran ruh-ı mücerred gibi yerden na'şım;  
O zaman yükselerek arşa değer belki başım.

Dalgaları sen de şafaklar gibi ey şanlı hilal!  
Olsun artık dökülen kanlarımın hepsi helal!  
Ebediyen sana yok, ırkıma yok izmihlal:  
Hakkıdır, hür yaşamış bayrağımın hürriyet;  
Hakkıdır, Hakk'a tapan, milletimin istiklal!

Mehmet AKH ERSOY

*Öğretmenler:  
Yeni Nesil Sizin  
Eseriniz Olacaktır.*

*K. Ö. Ö. Ö.*

## GENÇLİĞE HİTABE

Ey Türk gençliği! Birinci vazifen, Türk İstikbalini, Türk Cumhuriyetini, İhtilal, muhafaza ve müdafaa etmektir.

Mevcutiyetinin ve istikbalinin yegane temeli budur. Bu temel, senin, en kıymetli hazinedir. İstikbalde dahi, seni, bu hazineden, mahrum etmek isteyecek, dahili ve harici, bedtahrann olacaktır. Bir gün, istiklal ve cumhuriyeti müdafaa mecburiyetine düşersen, vazifeye atılmak için, içinde bulunacağın vaziyetin imkanı ve şartlarını düşünmeyeceksin! Bu imkan ve şart, çok namuslu bir mahiyette tezahür edebilir. İstiklal ve cumhuriyetine kastedecek düşmanlar, bütün dünyada emsali görülmemiş bir galibiyetin mümessili olabilirler. Cebren ve hile ile aziz vatanın, bütün kalelerini zaft edilmiş, bütün tersanelerine girmiş, bütün orduları dağıtmış ve memleketin her köşesi bilfiil işgal edilmiş olabilir. Bütün bu şartların dahi elim ve dahi vahim olmak üzere, memleketin dahilinde, iktidara sahip olanlar gafil ve dalalet ve hatta hiyanet içinde bulunabilirler. Hatta bu iktidar sahipleri şahsi menfaatlerini, müstevkin siyasi emelleriyle tevhit edebilirler. Millet, fakr u zaruret içinde harap ve bîtap düşmüş olabilir.

Ey Türk İstikbalinin evladı! Şişe, bu ahval ve şartlar içinde dahi, vazifen; Türk istiklal ve cumhuriyetini kurtarmaktır! Muhtaç olduğun kudret, damarlarındaki asil kanda, mevcuttur!

*K. Ö. Ö. Ö.*



## Okul/Kurum Bilgileri

<b>İli:</b> ANTALYA	<b>İlçesi: FİNİKE</b>		
<b>Adres:</b>	Yeni mh. Fatih Bl. 506 sk. No: 17/1 Finike/ ANTALYA	<b>Coğrafi Konum (link)</b>	<a href="https://www.google.com/maps/dir/36.2938368,30.14656/cengiz+topel+ortaokulu/@36.2883707,30.1240033,14z/data=!3m1!4b1!4m9!4m8!1m1!4e1!1m5!1m1!1s0x14c18a88440a299d:0x2f523583f969d7a2!2m2!1d30.1453113!2d36.3013496?entry=ttu">https://www.google.com/maps/dir/36.2938368,30.14656/cengiz+topel+ortaokulu/@36.2883707,30.1240033,14z/data=!3m1!4b1!4m9!4m8!1m1!4e1!1m5!1m1!1s0x14c18a88440a299d:0x2f523583f969d7a2!2m2!1d30.1453113!2d36.3013496?entry=ttu</a>
<b>Telefon Numarası:</b>	0 242 855 11 10	<b>Faks Numarası:</b>	
<b>e- Posta Adresi:</b>	703974@meb.k12.tr	<b>Web adresi:</b>	www.finikecengiztopelortaokulu.meb.k12.tr
<b>Kurum Kodu:</b>	703974	<b>Öğretim Şekli:</b>	(Tam Gün)

# SUNUŞ

Stratejik plan okulu geliştirme çalışmalarımız içinde önemli bir yer tutmaktadır. Stratejik plan ile okulumuzu daha ileri ve daha etkili bir konuma taşımayı amaçlıyoruz. Plan hem bir araç hem de bir süreçtir. Planı bir kez hazırladığımızda bir kenara bırakamayız, onu sürekli izler ve gerekirse güncelleriz.

Stratejik plan bize hedeflerimizi gösterir. Bu hedeflere nasıl ve ne kadar sürede ulaşacağımız hakkında bilgiler verir. Yanı sıra kaynaklarımız, paydaşlarımız, okulun karşısındaki fırsatlar ve tehditler hakkında bilgiler içerir.

Planlar ekipler tarafından yapılır. Ekibin bakış açısı ve görüşleri planları şekillendirir.

Böylece okulun ortak zekâsını yansıtmış olur. Ortak zekâ, bilindiği gibi en zeki ekip üyesinden daha zekidir.

Stratejik planımızın tüm paydaşlarımızın olumlu sinerjilerinin bir yansıması olarak, okulu etkili kılma çabalarımıza ışık tutacağına inanıyor, örgüt kültürümüzün güçlenerek gelişeceğini biliyor ve emek veren arkadaşlarıma teşekkür ediyorum.

Hüseyin DALKARA  
Cengiz Topel Ortaokulu Müdürü

## İÇİNDEKİLER

<b>1. GİRİŞ VE STRATEJİK PLANIN HAZIRLIK SÜRECİ</b>	
1.1. Strateji Geliştirme Kurulu ve Stratejik Plan Ekibi .....	7
1.2. Planlama Süreci .....	7
<b>2. DURUM ANALİZİ</b>	
2.1. Kurumsal Tarihçe .....	8
2.2. Uygulanmakta Olan Planın Değerlendirilmesi .....	10
2.3. Mevzuat Analizi .....	11
2.4. Üst Politika Belgelerinin Analizi .....	14
2.5. Faaliyet Alanları ile Ürün ve Hizmetlerin Belirlenmesi .....	15
2.6. Paydaş Analizi .....	17
2.7. Kuruluş İçi Analiz .....	25
2.7.1. Teşkilat Yapısı .....	26
2.7.2. İnsan Kaynakları .....	29
2.7.3. Teknolojik Düzey .....	35
2.7.4. Mali Kaynaklar .....	36
2.7.5. İstatistik Veriler .....	37
2.8. Dış Çevre Analizi (Politik, Ekonomik, Sosyal, Teknolojik, Yasal ve Çevresel Çevre Analizi-PESTLE) .....	40
2.9. Güçlü ve Zayıf Yönler ile Fırsatlar ve Tehditler (GZFT) Analizi .....	42
2.10. Tespit ve İhtiyaçların Belirlenmesi .....	45
<b>3. GELECEĞE BAKIŞ</b>	
3.1. Misyon .....	47
3.2. Vizyon .....	47
3.3. Temel Değerler .....	47
<b>4. AMAÇ, HEDEF VE STRATEJİLERİN BELİRLENMESİ</b>	
4.1. Amaçlar .....	49
4.2. Hedefler .....	50
4.3. Performans Göstergeleri .....	50
4.4. Stratejilerin Belirlenmesi .....	50
4.5. Maliyetlendirme .....	55
<b>5. İZLEME VE DEĞERLENDİRME</b> .....	<b>56</b>
<b>6. Tablo/Şekil/Grafikler/Ekler</b> .....	<b>57</b>

# 1. GİRİŞ VE STRATEJİK PLANIN HAZIRLIK SÜRECİ

## 1.1. Strateji Geliştirme Kurulu ve Stratejik Plan Ekibi

**Strateji Geliştirme Kurulu:** Okul müdürünün başkanlığında, bir okul müdür yardımcısı, bir öğretmen ve okul/aile birliği başkanı ile bir yönetim kurulu üyesi olmak üzere 5 kişiden oluşan üst kurul kurulur.

**Stratejik Plan Ekibi:** Okul müdürü tarafından görevlendirilen ve üst kurul üyesi olmayan müdür yardımcısı başkanlığında, belirlenen öğretmenler ve gönüllü velilerden oluşur.

Tablo 1. Strateji Geliştirme Kurulu ve Stratejik Plan Ekibi Tablosu

Strateji Geliştirme Kurulu Bilgileri		Stratejik Plan Ekibi Bilgileri	
Adı Soyadı	Ünvanı	Adı Soyadı	Ünvanı
Hüseyin DALKARA	Okul Müdürü	Hayrettin ADAM	Okul Müdür Yardımcısı
Samet SARIKAYA	Müdür Yardımcısı	Hasan TÜRKDOĞAN	Rehber Öğretmen
Saliha KAVALCI BOZDEMİR	Rehber Öğretmen	Ahmet Hikmet GÖKKAYA	Bilişim Teknolojileri ve Yazılım
Durmuş Süha ÇOBANOĞLU	Okul Aile Birliği Başkanı	Refik TALAY	Türkçe Öğretmeni
Halil İbrahim ELÇİ	Okul Aile Birliği Yönetim Kurulu Üyesi	Ekrem KESKİNER	Matematik Öğretmeni
		Döndü ERDAL	Veli

## 1.2. Planlama Süreci:

2024-2028 dönemi stratejik plan hazırlanma süreci Strateji Geliştirme Kurulu ve Stratejik Plan Ekibi'nin oluşturulması ile başlamıştır. Ekip tarafından oluşturulan çalışma takvimi kapsamında ilk aşamada durum analizi çalışmaları yapılmış ve durum analizi aşamasında, paydaşlarımızın plan sürecine aktif katılımını sağlamak üzere paydaş anketi, toplantı ve görüşmeler yapılmıştır. Durum analizinin ardından geleceğe yönelim bölümüne geçilerek okulumuzun/kurumumuzun amaç, hedef, gösterge ve stratejileri belirlenmiştir.

## 2. DURUM ANALİZİ

Durum analizi bölümünde okulumuzun mevcut durumu ortaya konularak neredeyiz sorusuna yanıt bulunmaya çalışılmıştır.

Bu kapsamda okulumuzun kısa tanıtımı, okul künyesi ve temel istatistikleri, paydaş analizi ve görüşleri ile okulumuzun Güçlü Zayıf Fırsat ve Tehditlerinin (GZFT) ele alındığı analize yer verilmiştir.

### 2.1. Kurumsal Tarihçe

KURUM KİMLİK BİLGİSİ	
Kurum Adı	Cengiz Topel Ortaokulu
Kurum Statüsü	<input checked="" type="checkbox"/> Kamu <input type="checkbox"/> Özel
Kurumda Çalışan Personel Sayısı	Yönetici : 3 Öğretmen : 50 Memur : 1 Hizmetli : 3
Öğrenci Sayısı	666
Öğretim Şekli	<input checked="" type="checkbox"/> Normal <input type="checkbox"/> İkili
KURUM İLETİŞİM BİLGİLERİ	
Kurum Telefonu / Fax	Tel. : 0 242 855 11 10
Kurum Web Adresi	www.finikecengiztopelortaokulu.meb.k12.tr
Mail Adresi	703974@meb.k12.tr
Kurum Adresi	Adres : Yeni mh. Fatih Bl. 506 sk. No: 17/1 Posta Kodu : 07740 İlçe : Finike İli : Antalya
Kurum Müdürü	Hüseyin DALKARA GSM Tel: 0 536 207 57 78
Kurum Müdür Yardımcıları	Samet SARIKAYA GSM Tel : 0 532 330 07 73 Hayrettin ADAM GSM Tel : 0 505 805 51 09



## Cengiz TOPEL kimdir?



Trabzonlu Tekel tütün eksperisi Hakkı Bey'in oğludur. Babasının görevli olduğu İzmit'te 2 Eylül 1934 tarihinde doğdu. Annesi Mebuse Hanım'dır. Ailede dört kardeşin üçüncüsüdür.

İlkokula Bandırma II. İlkokulu'nda başladı, babasının Gönen, Balıkesir'e tayini ile Ömer Seyfettin İlkokulu'nda öğrenimine devam etti. Babasını kaybettikten sonra ailesi Kadıköy, İstanbul'a yerleşti. Kadıköy Yel değirmeni Okulu'nda ilk ve orta öğrenimini tamamladı. Lise öğrenimine, Haydarpaşa Lisesi'nde başlayıp Kuleli Askeri Lisesi'ne devam ederek 1953 yılında bitirdi. 1955 yılında Kara Harp Okulu'nu bitirip asteğmen olarak ordu saflarına katıldı.

Küçük yaşlardan beri havacılığa olan merakı sonucu hava sınıfına ayrıldı. Pilotaj eğitimi için Kanada'ya gönderildi. Kanada'daki eğitimini başarıyla tamamlayarak 1957 yılında yurda dönüp Merzifon 5. Ana Jet Üs Komutanlığı'nda göreve başladı. 1961 yılında Eskişehir 1. Hava Ana Jet Üssü'ne atandı. 1963 yılında yüzbaşılığa terfi etti.

Türk pilot yüzbaşı. 1964'te Türk Hava Kuvvetleri'nin Kıbrıs'ta gerçekleştirdiği uyarı uçuşunda, uçağı Rum uçaksavarlar tarafından vurulunca paraşütle atladı ve esir düştü. Rumlar tarafından hastanede öldüğü belirtilen Topel'in naaşı iade edildi. Türk Hava Kuvvetleri'nin Kıbrıs'taki ilk pilot kaybidir.

## Finike Cengiz Topel Ortaokulu Tarihsel Gelişimi

Okulumuz 1927 yılında merkez ilkokul olarak başka bir binada eğitim öğretime açılmıştır. 1957 yılında bir önceki kendi binasına taşınarak ilçe merkezinin tek ilkokulu olmuştur. 1964 yılında Şehit Pilotumuz Cengiz Topel'in ismini alarak Cengiz Topel İlkokulu olmuştur. 1993 yılında Cengiz Topel İlköğretim Okulu olarak bir yıl eğitim öğretim yapılmıştır. 1994 yılında İlçemiz Ortaokulu birleşerek Emin Akın İlköğretim Okulu adını almıştır. Finike halkının tepkisi ile okulumuzun adı Emin Akın- Cengiz Topel İlköğretim Okulu olarak değiştirilmiştir. 1998 yılında iki okul birbirinden ayrılarak okulumuz tekrar Cengiz Topel İlköğretim Okulu olarak eğitim öğretime devam etmiştir. 2004-2005 Eğitim Öğretim yılında okul binasının depreme dayanıklı olmaması nedeniyle yıkılarak yerine projeli 24 derslikli 5 kattan oluşan yeni bina yapılmıştır. Okulumuz 2005-2006 Eğitim Öğretim yılına yeni binasına taşınarak eğitim öğretime devam etmektedir. Yeni derslik ihtiyacı nedeniyle bina içerisinde sınıflar bölünerek 34 dersliğe çıkarılmıştır. 4+4+4 Projesi ile Ortaokula dönüştürülen okulumuz eğitim öğretim faaliyetlerine Cengiz Topel Ortaokulu olarak devam etmektedir. İlçemiz Emin Akın İlkokulu binası yıkıldığı için 2014-2015 Eğitim-Öğretim yılından itibaren okulumuzda ikili eğitim-öğretim görülmektedir. 2016-2017 eğitim öğretim yılından itibaren, inşaatı tamamlanan Emin Akın İlkokulu okulumuz bünyesinden tekrar ayrılmıştır.

## 2.2 Uygulanmakta Olan Stratejik Planın Değerlendirilmesi

### Stratejik Amaç 1:

Kayıt bölgemizde yer alan çocukların okullaşma oranlarını arttırılmış, öğrencilerin uyum ve devamsızlık sorunlarını gideren etkin bir yönetim yapısı kurulmuştur.

### Hedefler

Kayıt bölgemizde yer alan çocukların okullaşma oranları artırılmış ve öğrencilerin uyum ve devamsızlık sorunları da hedefler doğrultusunda giderilmiştir.

### Stratejik Amaç 2:

Öğrencilerimizin gelişmiş dünyaya uyum sağlayacak şekilde donanımlı bireyler olabilmesi için eğitim ve öğretimde kalite artırılmıştır.

### Hedefler

Öğrenme kazanımlarını takip eden ve velileri de sürece dâhil eden bir yönetim anlayışı ile öğrencilerimizin akademik başarıları ve sosyal faaliyetlere etkin katılımı artırılmıştır.

Etkin bir rehberlik anlayışıyla, öğrencilerimizi ilgi ve becerileriyle orantılı bir şekilde üst öğrenime veya istihdama hazır hale getiren daha kaliteli bir kurum yapısına geçilme çalışmaları yapılmıştır.

### Stratejik Amaç 3:

Eğitim ve öğretim faaliyetlerinin daha nitelikli olarak verilebilmesi için okulumuzun kurumsal kapasitesi güçlendirilmiştir.

### Hedefler

Etkili ve verimli bir kurumsal yapıyı oluşturmak için; mevcut beşeri, fiziki alt yapı ile yönetim ve organizasyon yapısı iyileştirilme çalışmaları yapılmıştır..

## 2.3 Yasal Yükümlülükler ve Mevzuat Analizi

Kamu Yönetim Reformu kapsamında alınan Yüksek Planlama Kurulu kararlarında ve 5018 sayılı kamu Mali Yönetimi ve Kontrol Kanununda, kamu kuruluşlarının stratejik planlamalarını hazırlamaları ve kuruluş bütçelerini bu plan doğrultusunda oluşturmaları öngörülmektedir.

“Kamu idareleri; kalkınma planları, programlar, ilgili mevzuat ve benimsedikleri temel ilkeler çerçevesinde geleceğe ilişkin misyon ve vizyonlarını oluşturmak, stratejik amaçlar ve ölçülebilir hedefler saptamak, performanslarını önceden belirlenmiş olan göstergeler doğrultusunda ölçmek ve bu sürecin izleme ve değerlendirmesini yapmak amacıyla katılımcı yöntemlerle stratejik plan hazırlarlar.

Bu amaçla DPT tarafından, 5018 sayılı Kamu Mali Yönetimi kanununun 9’ uncu maddesine dayanılarak “Kamu İdarelerinde Stratejik Planlamaya İlişkin Usul ve Esaslar Hakkında Yönetmelik” hazırlanmıştır. Bu yönetmeliğe göre; stratejik planlama çalışmalarının kapsamdaki tüm kamu idarelerine yaygınlaştırılması, aşamalı bir geçiş takvimi dahilinde yürütülmüştür. Söz konusu geçiş takvimine göre Milli Eğitim Bakanlığı, 2019-2023 yıllarını kapsayacak olan ilk stratejik planını hazırlayarak yürürlüğe koymuştur.

Tablo: Yasal Yükümlülükler

Yasal Yükümlülük (Görevler)	Dayanak(Kanun, Yönetmelik, Genelge Adı ve Numarası )
<p>5018 Sayılı Kamu Mali Yönetimi ve Kontrol Kanununun 60' ıncı maddesi ile 22/12/2005 tarihli ve 5436 sayılı kanunun 15' inci maddesine dayanılarak "Strateji Geliştirme Birimlerinin Çalışma Usul ve Esasları Hakkında Yönetmelik" hazırlanmıştır. Kalkınma planları yıllık programlar ile diğer ilgili programlar dikkate alınarak hazırlanan stratejik planlar, Devlet Planlama Teşkilatı Müsteşarlığı (DPT) ve diğer ilgili kurumların öngörülen süreçlerinden geçerek yürürlüğe girmektedir.</p>	<p>5018 Sayılı Kamu Mali Yönetimi ve Kontrol Kanununun 60' ıncı maddesi</p>
<p>"Kamu idareleri; kalkınma planları, programlar, ilgili mevzuat ve benimsedikleri temel ilkeler çerçevesinde geleceğe ilişkin misyon ve vizyonlarını oluşturmak, stratejik amaçlar ve ölçülebilir hedefler saptamak, performanslarını önceden belirlenmiş olan göstergeler doğrultusunda ölçmek ve bu sürecin izleme ve değerlendirmesini yapmak amacıyla katılımcı yöntemlerle stratejik plan hazırlarlar. Kamu idareleri, kamu hizmetlerinin istenilen düzeyde ve kalitede sunulabilmesi için bütçeleri ile program ve proje bazındaki kaynak tahsislerini; stratejik planlarına, yıllık amaç ve hedefleri ile performans göstergelerine dayandırmak zorundadırlar. Kamu idareleri bütçelerini, stratejik planlarında yer alan misyon, vizyon, stratejik amaç ve hedeflerle uyumlu ve performans esasına dayalı olarak hazırlarlar. Kamu idarelerinin bütçelerinin stratejik planlarda belirlenen performans göstergelerine uygunluğu ve idarelerin bu çerçevede yürütecekleri faaliyetler ile performans esaslı bütçelemeye ilişkin diğer hususları belirlemeye Maliye Bakanlığı yetkilidir."</p>	<p>5018 sayılı Kamu Mali Yönetimi Kanununun 9' uncu maddesi</p>

<p>24 Aralık 2005 tarihinde yayımlanan 5436 sayılı KamuMalî Yönetimi ve Kontrol Kanunu Ayrıca ;</p> <p>MEB Strateji Geliştirme Bakanlığı 2010/14 sayılı genelge, Kasım 1999 tarih ve 2506 sayılı Tebliğler Dergisi yayımlanan Toplam Kalite Yönetimi Uygulama Yönergesi - Şubat 2002 tarih ve 2533 Sayılı TD yayımlanan MEB Taşra Teşkilatı Toplam Kalite Yönetimi Uygulama Projesi ile okulumuzda stratejik planhazırlanmıştır.</p>	<p>24 Aralık 2005 tarihinde yayımlanan 5436 sayılı KamuMalî Yönetimi ve Kontrol Kanunu</p>
<p>Her Türk çocuğuna iyi bir vatandaş olmak için gerekli temel bilgi, beceri, davranış ve alışkanlıkları kazandırmak;onu milli ahlak anlayışına uygun olarak yetiştirmek.</p>	<p>* 1739 sayılı kanunun23. maddesi, *222 sayılı kanunun 1. maddesi, *İlköğretim Kurumları Yönetmeliğinin 5. Maddesi</p>
<p>Her Türk çocuğunu ilgi, istidat ve kabiliyetleri yönündenyetiştirerek hayata ve üst öğrenime hazırlamak.</p>	<p>* 1739 sayılı kanunun *23. maddesi.</p>
<p>Öğrencilere, Atatürk ilke ve inkılâplarını benimsetme;Türkiye Cumhuriyeti Anayasası'na ve demokrasinin ilkelerine, insan hakları, çocuk hakları ve uluslararası sözleşmelere uygun olarak haklarını kullanma, başkalarının haklarına saygı duyma, görevini yapma vesorumluluk yüklenebilen birey olma bilincini kazandırmak</p>	<p>* İlköğretim Kurumları Yönetmeliği'nin 5. Maddesi</p>
<p>Öğrencilere, toplumun bir üyesi olarak kişisel sağlığınıyanı sıra ailesinin ve toplumun sağlığını korumak için gerekli bilgi ve beceri, sağlıklı beslenme ve yaşam tarzıkonularında bilimsel geçerliliği olmayan bilgiler yerine,bilimsel bilgilerle karar verme alışkanlığını kazandırmak,</p>	<p>* İlköğretim Kurumları Yönetmeliği'nin 5. Maddesi</p>

## 2.4 Üst Politika Belgeleri Analizi

Üst politika belgelerinde Okulumuz görev alanına giren konular ayrıntılı olarak taranmış ve bu belgelerde yer alan politikalar dikkate alınmıştır.

Stratejik plan çalışmaları kapsamında taranmış olan politika belgeleri aşağıda verilmiştir.

- 10. Kalkınma Planı
  - Orta Vadeli Mali Plan
  - Orta Vadeli Program
  - 62. Hükümet Programı
  - Bakanlık Mevzuatı
  - MEB 2010-2014 Stratejik Planı
  - Millî Eğitim Şura Kararları
  - Avrupa Birliği müktesebatı ve ilerleme raporu
  - Diğer Kamu Kurum ve Kuruluşlarının Stratejik Planları
  - TÜBİTAK Vizyon 2023 Eğitim ve İnsan Kaynakları Raporu
  - Türkiye Yeterlilikler Çerçevesi
  - Millî Eğitim Kalite Çerçevesi
  - Bilgi Toplumu Stratejisi ve Eylem Planı
  - Hayat Boyu Öğrenme Strateji Belgesi
  - Meslekî ve Teknik Eğitim Strateji Belgesi
  - Ulusal Öğretmen Strateji Belgesi
- Ulusal ve Uluslararası Kuruluşların Eğitimle İlgili Raporları (ILO, OECD, UNICEF, EUROSTAT, WORLDBANK, UNESCO, CEDEFOP, NACCCE, IEA...)

## 2.5 Faaliyet Alanları ile Ürün/Hizmetlerin Belirlenmesi

2024-2028 stratejik plan hazırlık sürecinde okulumuz faaliyet alanları ile ürün ve hizmetlerinin belirlenmesine yönelik çalışmalar yapılmıştır. Bu kapsamda birimlerinin yasal yükümlülükleri, standart dosya planı ve kamu hizmet envanteri incelenmiştir

Stratejik plan çalışmaları çerçevesinde sürece yönelik olarak gerçekleştirilen faaliyetler şunlardır:

- Stratejik planlama ekibi kurulmuştur.
- Stratejik planlama ekibi üyelerinin konuyla ilgili eğitimleri sağlanmıştır.
- İlçe Milli Eğitim Müdürlüğü'nün stratejik planlama ile ilgili yaptığı tüm rehberlik çalışmaların katılım sağlanmıştır.
- Stratejik planlama sürecinde kullanılacak olan rehber kitap edinilmiştir (Eğitimde Stratejik Planlama, MEB Strateji Geliştirme Başkanlığı, 2010)
- Stratejik planın temel alacağı vizyon ve misyon ifadeleri hakkında tüm paydaşların farkındalığı sağlanmıştır.

Tablo: Faaliyet Alanları

FAALİYET ALANI: EĞİTİM	FAALİYET ALANI: YÖNETİM İŞLERİ
<b>Hizmet-1 Rehberlik Hizmetleri</b> <ul style="list-style-type: none"><li>• Bireysel, eğitsel, mesleki rehberlik</li><li>• Veli</li><li>• Öğrenci</li><li>• Öğretmen</li></ul>	<b>Hizmet-1 Öğrenci İşleri Hizmeti</b> <ul style="list-style-type: none"><li>• Kayıt</li><li>• Nakil işleri</li><li>• Devam devamsızlık</li><li>• Sınıf geçme</li><li>• Bursluluk</li><li>•</li></ul>
<b>Hizmet-2 Sosyal-Kültürel Etkinlikler</b> <ul style="list-style-type: none"><li>• Halk oyunları</li><li>• Koro</li><li>• Satranç</li><li>• Geleneksel Çocuk Oyunları</li><li>• Şiir Dinletisi</li></ul>	<b>Hizmet-2 Öğretmen İşleri Hizmeti</b> <ul style="list-style-type: none"><li>• Derece terfi</li><li>• Hizmet içi eğitim</li><li>• Özlük hakları</li><li>• İzin-Rapor</li><li>• Maaş</li></ul>
<b>Hizmet-3 Spor Etkinlikleri</b> <ul style="list-style-type: none"><li>• Futbol</li><li>• Voleybol</li><li>• Basketbol</li></ul>	

FAALİYET ALANI: ÖĞRETİM	FAALİYET ALANI: ORGANİZASYON
<b>Hizmet-1 Müfredatın İşlenmesi</b>	<b>Hizmet-1 Kurumu Temsil Etme</b> <ul style="list-style-type: none"> <li>• Kurul ve komisyonların oluşturulması</li> <li>• Protokol kuralları</li> </ul>
<b>Hizmet-2 Kurslar</b> <ul style="list-style-type: none"> <li>• DYK Kursu</li> <li>• Spor Egzersiz Çalışmaları</li> </ul>	<b>Hizmet-2 Kurum Kültürü Oluşturma</b> <ul style="list-style-type: none"> <li>• Personelin gelişimi için seminerlereKatılım</li> <li>• Personel ziyaretleri</li> <li>• Yemek, piknik düzenleme</li> </ul>

#### Okul için Ürün/Hizmet Listesi

Öğrenci kayıt, kabul ve devam işleri	Eğitim hizmetleri
Öğrenci başarısının değerlendirilmesi	Öğretim hizmetleri
Sınav işleri	Toplum hizmetleri
Sınıf geçme işleri	Kulüp çalışmaları
Öğrenim belgesi düzenleme işleri	Rehberlik
Personel işleri	Sosyal, kültürel ve sportif etkinlikler
Öğrenci davranışlarının değerlendirilmesi	Burs hizmetleri
Öğrenci sağlığı ve güvenliği	Bilimsel araştırmalar
Okul çevre ilişkileri	Mezunlar (Öğrenci)



## 2.6 Paydaş Analizi

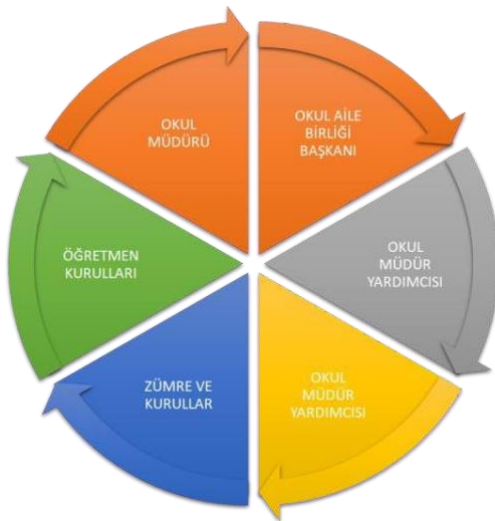
Kurumumuzun temel paydaşları öğrenci, veli ve öğretmen olmakla birlikte eğitimin dışsal etkisi nedeniyle okul çevresinde etkileşim içinde olunan geniş bir paydaş kitlesi bulunmaktadır. Paydaşlarımızın görüşleri anket, toplantı, dilek ve istek kutuları, elektronik ortamda iletilen önerilerde dâhil olmak üzere çeşitli yöntemlerle sürekli olarak alınmaktadır.

Katılımcılık stratejik planlamanın temel unsurlarından biridir. Kurumlar için etkileşimde oldukları tarafların görüşlerinin alınması, yararlanıcıların ihtiyaçlarına cevap verecek nitelikte sürdürülebilir politikalar geliştirilebilmesi, tarafların hazırlanan stratejik planı ve buna bağlı olarak gerçekleştirilecek faaliyet ve projeleri sahiplenmesi ve kurumun kendini içerden ve dışarıdan nasıl değerlendirildiğine ilişkin bilgi alabilmesi açısından büyük önem taşımaktadır. Paydaş analizi bu bağlamda planlama sürecinde katılımcılığın sağlandığı ve taraflara ulaşılarak görüşlerinin alındığı önemli bir aşamadır.

Okulumuz paydaş analizi çalışmaları kapsamında kurum personelinin tamamına öğretmen, idareci, memur ve yardımcı personel ile öğrenci ve velilerimize sorularak anket çalışması uygulanmış olup öncelikle ürün, hizmetler ve faaliyet alanlarından yola çıkılarak paydaş listesi hazırlanmıştır. Söz konusu listenin hazırlanmasında temel olarak kurumun mevzuatı, teşkilat şeması, gerçekleştirilen toplantılar, beyin fırtınası yöntemi, alınan görüşlerin sonuçları, yasal yükümlülüklerle bağlı olarak belirlenen faaliyet alanlarından yararlanılmıştır.

Paydaş analizi süreci gerçekleştirildikten sonra beyin fırtınası uygulaması ve memnuniyet anketi sonuçları değerlendirilerek elde edilen

görüş ve öneriler ile belirlenen sorun alanları, kurum içi ve çevre analizleri, GZFT analizi ve geleceğe yönelim bölümünün hedef ve tedbirlerine yansıtılmıştır.



Paydaş anketlerine ilişkin ortaya çıkan temel sonuçlara altta yer verilmiştir :

### Öğrenci Anketi Sonuçları:

Sıra No	MADDELER	Memnuniyet Ortalama	Memnuniyet Yüzde
1	Öğretmenlerimle ihtiyaç duyduğumda rahatlıkla görüşebilirim.	2,51	50,22
2	Okul müdürü ile ihtiyaç duyduğumda rahatlıkla konuşabiliyorum.	3,62	72,38
3	Okulun rehberlik servisinden yeterince yararlanabiliyorum.	3,70	74,05
4	Okula ilettiğimiz öneri ve isteklerimiz dikkate alınır.	3,19	63,81
5	Okulda kendimi güvende hissediyorum.	4,14	82,86
6	Okulda öğrencilerle ilgili alınan kararlarda bizlerin görüşleri alınır.	3,38	67,62
7	Öğretmenler yeniliğe açık olarak derslerin işlenişinde çeşitli yöntemler kullanmaktadır.	3,81	76,19
8	Derslerde konuya göre uygun araç gereçler kullanılmaktadır.	3,81	76,19
9	Teneffüslerde ihtiyaçlarımı giderebiliyorum.	3,74	74,76
10	Okulun içi ve dışı temizdir.	2,98	59,52
11	Okulun binası ve diğer fiziki mekanlar yeterlidir.	2,69	53,81
12	Okul kantininde satılan malzemeler sağlıklı ve güvenlidir.	2,45	49,05
13	Okulumuzda yeterli miktarda sanatsal ve kültürel faaliyetler düzenlenmektedir.	3,43	68,57

## Öğretmen Anketi Sonuçları:

Sıra No	MADDELER	Memnuniyet Ortalama	Memnuniyet Yüzde
1	Okulumuzda alınan kararlar, çalışanların katılımıyla alınır.	3,81	76,22
2	Her türlü ödüllendirmede adil olma, tarafsızlık ve objektiflik esastır.	4,11	82,16
3	Kendimi, okulun değerli bir üyesi olarak görürüm.	4,30	85,95
4	Çalıştığım okul bana kendimi geliştirme imkânı	4,24	84,86
5	Okul, teknik araç ve gereç yönünden yeterli donanıma sahiptir.	3,59	71,89
6	Okulda çalışanlara yönelik sosyal ve kültürel faaliyetler düzenlenir.	4,14	82,70
7	Okulda öğretmenler arasında ayırım yapılmaktadır mı?	1,59	31,89
8	Okulumuzda yerelde ve toplum üzerinde olumlu etki bırakacak çalışmalar yapmaktadır.	4,03	80,54
9	Yöneticilerimiz, yaratıcı ve yenilikçi düşüncelerin üretilmesini teşvik etmektedir.	4,30	85,95
10	Yöneticiler, okulun vizyonunu, stratejilerini, iyileştirmeye açık alanlarını vs. çalışanlarla paylaşır.	4,32	86,49
11	Okulumuzda sadece öğretmenlerin kullanımına tahsis edilmiş yerler yeterlidir.	3,38	67,57
12	Alanıma ilişkin yenilik ve gelişmeleri takip eder ve kendimi güncellerim.	4,14	82,70
13	Kurumdaki tüm duyurular çalışanlara zamanında iletilir.	4,57	91,35

## Veli Anketi Sonuçları:

Sıra No	MADDELER	Memnuniyet Ortalama	Memnuniyet Yüzde
1	İhtiyaç duyduğumda okul çalışanlarıyla rahatlıkla görüşebiliyorum.	4,32	84,91
2	Bizi ilgilendiren okul duyurularını zamanında öğreniyorum.	4,16	81,75
3	Öğrencimle ilgili konularda okulda rehberlik hizmeti alabiliyorum.	4,02	78,95
4	Okula ilettiğim istek ve şikayetlerim dikkate alınıyor.	3,66	71,93
5	Öğretmenler yeniliğe açık olarak derslerinişlenişinde çeşitli yöntemler kullanmaktadır.	3,93	77,19
6	Okulda yabancı kişilere karşı güvenlik önlemlerialınmaktadır.	4,39	86,32
7	Okulda bizleri ilgilendiren kararlarda görüşlerimiz dikkate alınır.	3,70	72,63
8	E-Okul Veli Bilgilendirme Sistemi ile okulun internet sayfasını düzenli olarak takip ediyorum.	4,23	83,16
9	Çocuğumun okulunu sevdiğini ve öğretmenleriyle iyianlaştığını düşünüyorum.	4,32	84,91
10	Okul, teknik araç ve gereç yönünden yeterlidonanıma sahiptir.	2,91	57,19
11	Okul her zaman temiz ve bakımlıdır.	3,54	69,47
12	Okulun binası ve diğer fiziki mekanlar yeterlidir.	3,07	60,35
13	Okulumuzda yeterli miktarda sanatsal ve kültürelfaaliyetler düzenlenmektedir.	3,36	65,96

Okulumuzun gelişebilmesi, eğitim kalitesini artırabilmesi, çağdaş ve modern eğitim teknolojileri ile donatılabilmesi, ancak tüm paydaşlarının desteği ile mümkün olabilecektir. Bu amaçla okulumuzun paydaşlarını belirleyerek, onların durumlarını da dikkate alacak şekilde stratejiler belirlenmiştir.

Tüm paydaşların, ortak bir iyileşme ve kalite geliştirmesi sağlayabilmesi için karşılıklı bilgilendirilme ve görüş alışverişi yapılması gerekliliği çerçevesinde, belirli dönemlerde paydaş analizi çerçevesinde toplantılar düzenlenmesi planımızda yer almaktadır. Cengiz Topel Ortaokulu Paydaş Listesi aşağıda verilmiştir.

Müdürlüğümüzün bu kapsamda paydaşları şu şekilde belirlenmiştir:

Tablo: Paydaş Analizi

PAYDAŞLAR	İÇ PAYDAŞLAR	DIŞ PAYDAŞLAR			YARARLANICI
		Temel Ortak	Stratejik Ortak	Tedarikçi	
	Çalışanlar, Birimler				Müşteri, Hedefkitle
Millî Eğitim Bakanlığı		XX	XX		XX
Valilik		XX	XX		
Finike Kaymakamlığı		XX	XX	XX	XX
Milli Eğitim Müdürlüğü Çalışanları		XX		XX	XX
İlçe Milli Eğitim Müdürlükleri		XX	XX	X	
Okullar ve Bağlı Kurumlar			X		
Öğretmenler ve Diğer Çalışanlar	XX				XX
Öğrenciler ve Veliler	XX			XX	XX
Okul Aile Birliği	XX			XX	XX
Üniversite			XX		
Belediyeler			XX	XX	XX
Güvenlik Güçleri Emniyet, Jandarma)			XX		
Bayındırlık ve İskân Müdürlüğü			XX		
Sosyal Hizmetler Müdürlüğü			XX		
Gençlik ve Spor Müdürlüğü			XX	XX	XX
Sağlık Müdürlüğü			XX	XX	XX
Kültür Müdürlüğü			XX	XX	XX
Hayırseverler		XX	XX	XX	XX

Sivil Toplum Örgütleri Medya			X		
İşveren Kuruluşlar Muhtarlıklar		XX			
Sanayi ve Ticaret Odaları			X		
Finike Karakolu		XX		XX	

XX: Tamamı X : Bir kısmı

### Paydaş Önceliklendirme Matrisi

Tablo: Paydaş Önceliklendirme Matrisi

Paydaş	İç Paydaş	Dış Paydaş	Yararlanıcı (Müşteri)	Neden Paydaş?	Önceliği
MEB		X		Bağlı olduğumuz merkezi idare	1
Valilik		XX		Mevzuata bağlı ortak	1
Finike kaymakamlığı		X	X	Bağlı olduğumuz merkezi idare	1
İl MEM		X		Mevzuata bağlı ortak	1
Öğrenciler			X	Hizmetlerimizden yararlandıkları için	1
İlçe MEM				Bağlı olduğumuz Kurum	1
Okul Yöneticileri	XX			Kurum çalışanı oldukları için	1
Öğretmenler	XX		XX	Kurum çalışanı oldukları ve hizmetlerinden yararlandıkları için	1

Öğrenciler	XX		XX	Hizmetlerde n yararlandıkları için	1
Veliler	XX	XX	XX	Hizmetlerde n yararlandıkları için	2
STK		X		Amaç ve hedeflerimiz eulaşmak için işbirliği yapacağımız kurumlar	2
Üniversiteler		X	X	Amaç ortaklığı	2
OAB	X		X	Okulun tüm ihtiyaçlarını tespiteder ve karşılar.	2
Diğer Okullar		X		Amaçlara yönelik ortaklık yaptığımız için	2
Finike Karakolu		X		Amaç ve hedeflerimize ulaşmak işbirliği yapacağımız kurumlar	2
Muhtarlık		XX		Amaçlara yönelik ortaklık yaptığımız için	2

XX: Tamamı X : Bir kısmı

## Yararlanıcı Ürün/Hizmet Matrisi

Tablo: Yararlanıcı Ürün/Hizmet Matrisi

Ürün/Hizmet Yararlanıcı (Müşteri)	Eğitim-Öğretim (Örgün-)	Yatılılık-Bursluluk	Nitelikli İlgücü	AR-GE, Projeler,	Altyapı, Donatım Yatırım	Yayın	Rehberlik, Kurs, Sosyal etkinlikler	Mezunlar (Öğrenci)	Ölçme-Değerlendirme
Öğrenciler	XX	X			X	X	X		
Veliler							X		
Üniversiteler			X	X				X	
Medya			X	X					
Uluslararası kuruluşlar				X		X			
Meslek Kuruluşları			X	X					
Sağlık kuruluşları			X						
Diğer Kurumlar									X

XX: Tamamı X : Bir kısmı



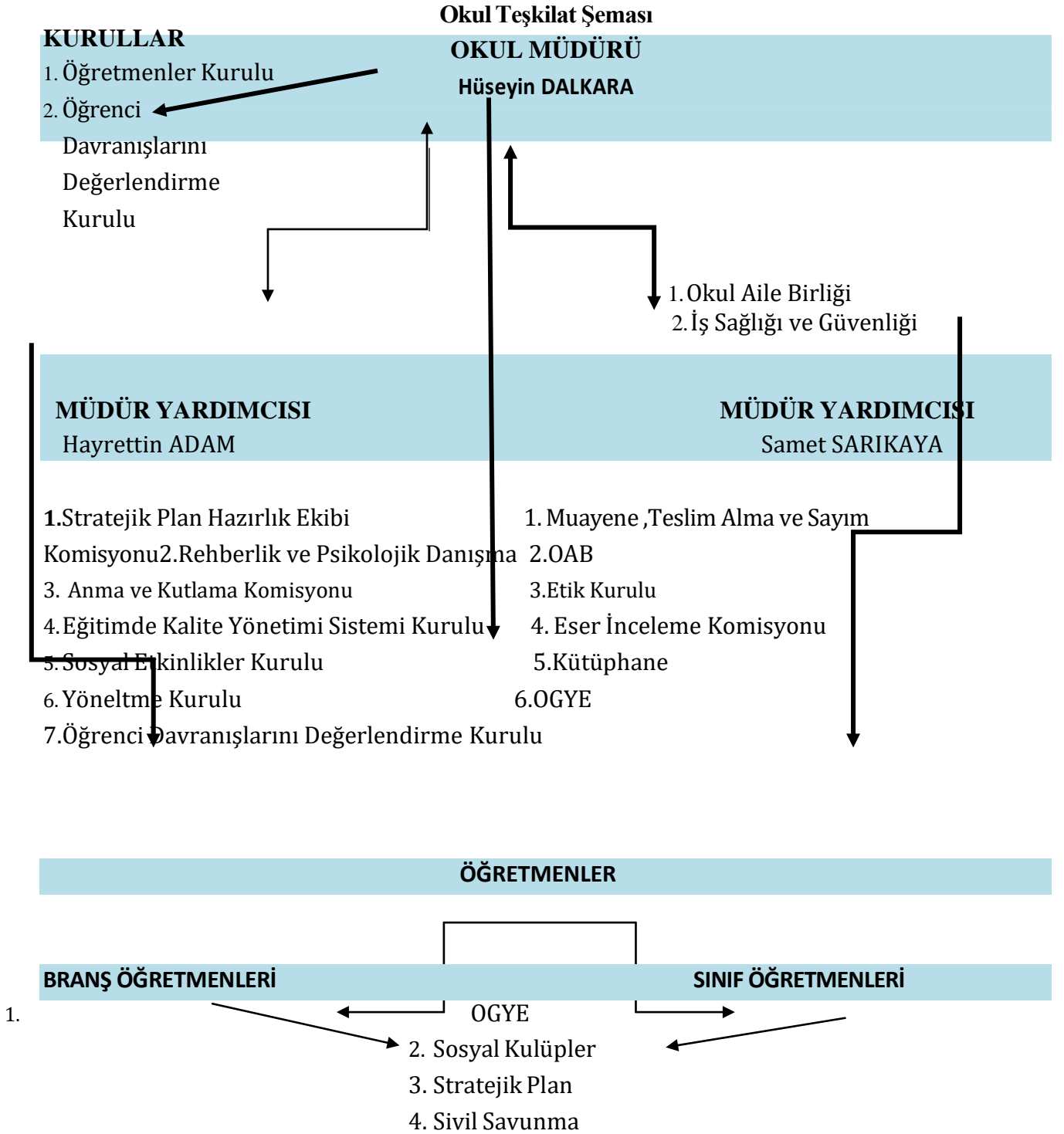
## 2.7 Okul/Kurum İi Analiz

Okul Mdr tarafından, Mdr Yardımcılarının grev daėılımı yapılarak, iřlerin uyumlu bir Őekilde yrtlmesi ve srekliлик kazanması saėlanmıřtır. İdarecilerin ve ėretmenlerin, seminerlere katılması saėlanarak, sınıflarda etkili performans gstermeleri saėlanmıřtır. Cengiz Topel Ortaokulu Mdrlėnn, fiziki kořulları gerektiėinde yenilenerek, okulun niteliėinin devamlılıėı etkin kılınmıřtır. Okul alıřanlarıyla, ėrenciler arasında etkili iletiřim saėlamının formlleri ıkartılmıřtır.

Bunlar:

- Sorunun zmne hkim olma,
- zm yolları geliřtirme,
- Sakin bir slupla iletiřim kurma,
- İkna edici olma,
- ėrencinin dolayısıyla velinin memnuniyeti Őeklinde sıralanabilir.

## 2.7.1 Teşkilat Şeması



## BÜRO PERSONELİ

Stratejik Plan Komisyon

Üyesi Resmi Yazışmalar

Sivil Savunma

## YARDIMCI HİZMETLER PERSONELİ

Sivil Savunma

Temizlik

işleri

Tablo: Okul/Kurumlarda Oluşturulan  
Birimler:

Görevler	Görevle ilgili bölüm, birim, kurul/komisyon adı	Görevle ilgili işbirliği (paydaşlar)	Hedef kitle
Komisyon üyeleri faaliyetlerin takibini yapar, raporlarını düzenler. Okulun, öğretmenlere, velilere ve öğrencilere daha iyi tanıtımını sağlayarak eğitim çitasını yükseltir	Stratejik Plan	Müdür-Md.Yrd. Öğretmen- Gönüllü Veliler- Muhtar-Öğrenci	Öğrenciler- Veliler
Eğitimde Kalite Yönetimi Sistemi Kurum Raporunu hazırlar ve sunar. Okulun öncelikli soruna da ihtiyaçları tespit edilir, Balık Kılçığı ve Ağaç Diyagramı ile çözüme ulaşmasını sağlar.	Eğitimde Kalite Yönetimi Sistemi	Özel ve Resmi Kurumlar	Öğrenciler- Veliler

Okulun ihtiyaçlarına yönelik rehberlik çerçeve programını hazırlar.	Psikolojik danışma ve rehberlik hizmetleri yürütme komisyonu	Öğretmen- Öğrenciler- Veliler, Özel ve resmi Kuruluşlar	Öğrenciler- Veliler,Çalışanlar
Özel eğitime	BEP Komisyonu	RAM, Öğretmen-	Öğrenciler- Veliler
gereksinimi olan öğrencilerle ilgili çalışmaları planlar ve yürütür.		Hastane Çocuk Psikiyatr Sevisi- Öğrenciler	
Eğitim öğretim hizmetlerinin kaliteli yürütülmesi için planlama ve değerlendirme çalışmalarını yürütür.	Öğretmenler kurulu	Öğretmen- Öğrenciler-Veliler Özel ve Resmi Kurumlar, Belediyeler	Öğrenciler- Veliler,
Kurum çıkarına olan en uygun, enkaliteli ürünün girdisini sağlar.	İhale Komisyonu	Öğretmen- Öğrenciler-Veliler	Öğrenciler- Veliler,Çalışanlar
Bağış ve yardımlar; yaygın eğitim hizmetlerinin yaygınlaştırılması, niteliğinin artırılması amacıyla gönüllü kişi ve kuruluşlar tarafından gönüllülük esasına dayalı olarak alınır. (MEB Yaygın Eğitim Kurumları Yönetmeliği Madde, 135 )	Okul-Aile Birliği		

### 2.7.2 Okul /Kurum İnsan Kaynakları

Cengiz Topel Ortaokulu 57 personelle hizmet vermeye devam etmektedir. Yöneticilerin, öğretmenlerin, memurların ve yardımcı personelin eğitim durumları aşağıdaki tabloda verilmiştir.

Tablo: İdareci sayısı

Sıra Nu.	Görevi	Erkek	Kadın	Toplam
1	Müdür	1	-	1
2	Md. Yrd.	2	-	2

Tablo: 2023 Yılı İtibari İle Cengiz Topel Ortaokulu Çalışanlarının Eğitim Düzeyi

Okullar	Kadro lu Kurum Çalışanları Öğrenim Durumu (KiŞi)	Görevlendirme Çalışanların Öğrenim Durumu (KiŞi)	Sözleşmeli Personelin Öğrenim Durumu (KiŞi)	Toplam (KiŞi)
İlkokul	2			2
Lise	2	-	-	2
Ön Lisans	-	-	-	-
Lisans	51	-	-	51
Yüksek Lisans	2	-	-	2
Toplam(KiŞi)	57	-	-	57

Tablo: Personelin Okulumuzdaki Hizmet Süresine İlişkin Bilgiler:

Hizmet Süreleri	Ocak 2023 Yılı İtibari İle	
	KiŞi Sayısı	%
1-3 Yıl	1	1,75
4-6 Yıl	2	3,53
7-10 Yıl	6	10,52
11-15 Yıl	15	26,31
16-20 Yıl	16	28,07
21+..... üzeri	17	29,82

Tablo: Öğretmenlere İlişkin Bilgiler (Ocak 2023)

	Branşı	Erkek	Kadın	Toplam
1	Özel Eğitim Öğretmeni	-	-	-
2	Rehber Öğretmen	1	1	2
3	Türkçe Öğretmeni	3	6	9
4	Matematik Öğretmeni	9	-	9
5	Fen ve Teknoloji Öğretmeni	3	4	7
6	Sosyal Bilgiler Öğretmeni	3	2	5
7	İngilizce Öğretmeni	6	2	8
8	Görsel San. Öğretmeni	-	1	1
9	Teknoloji Tasarım Öğretmeni	1	1	2
10	Beden Eğitimi Öğretmeni	3	1	4
11	Din kültürü ve Ahlak Bilgisi Öğretmeni	-	2	2
12	Müzik Öğretmeni	-	-	-
13	Bilişim Teknolojileri Öğretmeni	1	-	1
14	BTR (Formatör) Öğretmen	-	-	-
TOPLAM		30	20	50

Tablo: Öğretmenlerin Yaş İtibari ile Dağılımı (Ocak 2023)

Yaş Düzeyleri	2023 Yılı	
	Kişi Sayısı	%
20-30	0	0
31-40	26	45,63
41-50	27	47,36
51+...	4	7,01

Tablo: Okul Personel Listesi

ADI	SOYADI	BRANŐI	AÇIKLAMA
AHMET HİKMET	GÖKKAYA	Bilişim Teknolojileri	
ALİ	FİDAN	İlköğretim Matematik	
ALPER	YÜCEYURT	Fen Bilimleri	
ARZU	YARGIN YÜCEL	Fen Bilimleri	
AYSEL	PEHLİVAN	Türkçe	
AYŞE	BIÇAK	Türkçe	
AZİME BURCU	ÖNAL	Görsel Sanatlar	
BAYRAM	KARAMIKLI	İlköğretim Matematik	
BUKET	KAPAN TUNCER	İngilizce	
BURCU	SÖZEN TOPÇU	İngilizce	
CANDEMİR	BOZDEMİR	Beden Eğitimi	
DENİZ	ÖLÇER	Fen Bilimleri	
EBRU	GÜVENÇ	İngilizce	
EKREM	KESKİNER	İlköğretim Matematik	
EMEL	TANIŞ	Türkçe	
EMRE	ŞANLI	İlköğretim Matematik	
FATİH	UÇAR	Fen Bilimleri	
HAKAN HADİ	KALELİ	Fen Bilimleri	
HALİL	BAŞ	Türkçe	
HALUK	ÖZDEMİR	İngilizce	
HANİFE	DALKARA	Türkçe	
HASAN	TÜRKDOĞAN	Rehberlik	
HATİCE	TOPALOĞLU	Fen Bilimleri	
HAYRETTİN	ADAM	Türkçe	
HÜSEYİN	CENGİZ	İlköğretim Matematik	
HÜSEYİN	DALKARA	Türkçe	
İSMAİL	TANRIÖVER	İlköğretim Matematik	
KADER SULTAN	HİZAN	Din Kültürü ve Ahlâk Bilgisi	
KUBİLAY	DOĞAN	Sosyal Bilgiler	
MELEK	YEŞİLOĞLU	Sosyal Bilgiler	
MELİKE	ÇAĞAR	İngilizce	
MURAT	YILMAZ	Beden Eğitimi	
MUSTAFA KEMAL	ŞENOCAK	Teknoloji ve Tasarım	
NACİYE	TAÇAR	Türkçe	
NALAN	KİP	VKHİ	
NURİ	KÜÇÜK	İlköğretim Matematik	
OZAN	BIÇAK	İngilizce	
ÖZCAN	KOCAÖZ	Türkçe	
REFİK	TALAY	Türkçe	

SAKİNE	YILDIRIM	İngilizce	
SALİHA	KAVALCI BOZDEMİR	Rehberlik	
SAMET	SARIKAYA	İlköğretim Matematik	
SEMA	IŞIK	Türkçe	
SERPİL	BAYRAMOĞLU	Beden Eğitimi	
SEYRAN	ÜNAL	Sosyal Bilgiler	
SİBEL	ÖZKARDEŞLER	Fen Bilimleri	
SÜLEYMAN	KARACAN	Sosyal Bilgiler	
ŞENER	DİRHEM	İlköğretim Matematik	
ŞERİF	KAVAL	Din Kültürü ve Ahlâk Bilgisi	
TEKSİN	BOZDEMİR	İngilizce	
UTKU	HİZAN	Sosyal Bilgiler	
YASİN	IŞIK	İlköğretim Matematik	
YUNUS EMRE	TUHAN	Beden Eğitimi	
YÜKSEL	GÜNEŞ	Teknoloji ve Tasarım	
AYŞE	BÜYÜKADA	Yardımcı Personel	
MUKADDES	KARATAŞ	Yardımcı Personel	
TARIK	İNAL	Yardımcı Personel	

Tablo: Destek Personele (Hizmetli- Memur) İlişkin Bilgiler (Ocak 2024)

Sıra Nu.	Görevi	Erkek	Kadın	Toplam
1	Memur	-	1	1
2	Hizmetli	1	2	3
3	Güvenlik Personeli	-	-	-

Tablo: 2024 Yılı Kurumdaki Mevcut Hizmetli/ Memur Sayısı:

ÇALIŞANIN UNVANI	SAYISI
Okul Müdürü	1
Müdür Yardımcısı	2
<b>Öğretmenler</b>	
Kadrolu	50
Görevlendirme	2
Ek Ders Karşılığı Görevlendirilen	1
Ücretsiz / Doğum İzinde Olan	1
Büro Memuru	1
Yardımcı Hizmetler	3
Güvenlik Personeli	-
<b>TOPLAM</b>	<b>61</b>



Tablo: Çalışanların Görev Dağılımı

SIRA NU.	ÇALIŞANIN UNVANI	GÖREVLERİ
1	OKUL MÜDÜRÜ	<b>MADDE 39 - (1)</b> Okul öncesi eğitim ve ilköğretim kurumları, ilgili mevzuat hükümleri doğrultusunda diğer çalışanlarla birlikte müdür tarafından yönetilir. Müdür; okulun öğrenci, her türlü eğitim ve öğretim,yönetim, personel, tahakkuk, taşınır mal, yazışma, eğitici ve sosyal etkinlikler, yatılılık, bursluluk, taşınmalı eğitim, güvenlik, beslenme, bakım, koruma, temizlik, düzen, nöbet, halkla ilişkiler ve benzeri görevler ile Bakanlık ve il/ilçe millî eğitim müdürlüklerince verilen görevler ile görev tanımında belirtilen diğer görevlerin yerine getirilmesini sağlar.
2	MÜDÜR YARDIMCISI	<b>MADDE 41 - (1)</b> Müdürün okulda olmadığı zamanlarda müdüre vekâlet eder. Müdür yardımcısı, görev tanımında belirtilen görevler ile müdür tarafından verilen görevleri yerine getirir.
3	ÖĞRETMENLER	<b>MADDE 43 - (1)</b> Okul öncesi ve ilköğretim kurumu öğretmenleri, kendilerine verilen grup/sınıf/Çubede eğitim ve Eğitim-öğretim faaliyetlerini, eğitim ve öğretim programında belirtilen esaslara göre planlamak ve uygulamak, ders dışında okuldaki eğitim ve öğretim işlerine etkin bir biçimde katılmak ve bu konularda mevzuatta belirtilen görevleri yerine getirmekle yükümlüdür. (2) İlkokullarda sınıf öğretmenleri, okuttukları sınıfı bir üst sınıfta da okuturlar. Ancak istekleri yönetimce uygun görülmesi hâlinde başka bir sınıfı da okutabilirler. (3) İlkokullarda Yabancı Dil ile Din Kültürü ve Ahlak Bilgisi derslerinin alan öğretmenlerince okutulması esastır. Ancak, ihtiyacın alan öğretmenlerince karşılanamaması durumunda bu dersler, yüksek öğrenimlerini söz konusu alanlarda yapan sınıf öğretmenleri veya sınıf öğretmeni olup bu alanda hizmet içi eğitim sertifikası almış öğretmenler tarafından ders değişimi yolu ile okutulabilir. Bunun da mümkün olmadığı durumlarda bu dersler sınıf öğretmenince okutulmaya devam edilir. (4) İlkokullarda Yabancı Dil ile Din Kültürü ve Ahlak Bilgisi dersleri, alan öğretmenlerince okutulduğunda sınıf öğretmenleri bu ders saatlerinde yönetimce verilen eğitim ve öğretim görevlerini yapar. (5) Öğretmenler yaz ve dinlenme tatillerinde izinli sayılırlar. Hastalık ve diğer mazeret izinleri dışında ayrıca yıllık izin verilmez. (6) Öğretmenlere, eğitim, öğretim ve yönetim görevlerinden başka bir görev verilemez. (7) Öğretmenler, komisyon üyesi ve gözcü olarak görevlendirildikleri sınav komisyonlarında, okulda yapılan her türlü resmî toplantılar ve mahallî kurtuluş günleri ile millî bayramlarda

		<p>bulunmak zorundadırlar. Öğretmenlere görevlendirme ve toplantıların zamanı, en az iki gün önceden yazı ile duyurulur. Toplantının gündemi öğretmenlerin de görüşü alınarak hazırlanır.</p>
4	MEMUR	<p><b>29/08/2009 Tarih ve 27334 sayılı Okul Öncesi Eğitim Kurumları Yönetmeliğinin 26. Maddesi gereği Memurun görevleri;</b> Okul müdürü tarafından verilen yazışmaları yürütür. Gelen-giden yazılarla ilgili dosya ve defterleri tutar. Yazışmaların asıl ve örneklerinin dosyalanarak saklar. Okulda görevli personelin özlük dosyalarını tutar, bunlarla ilgili değişiklikleri işler, personelerle tebliğ eder. Gereken yazıların personelerle tebliğ eder. Kurum personeline ait ders, ek ders, ücretlerinin hazırlar, bunlarla ilgili yazı belge, dosya ve defterleri düzenler ve muhafaza eder. Kurum personeline ait, sigorta işlemlerini takip eder, bunlarla ilgili yazı belge, dosya ve defterleri düzenler ve muhafaza eder. 18/01/2007 tarihli ve 26407 sayılı Resmi Gazetede yayınlanan Taşınır Mal Yönetmeliğine uygun olarak okulun ambar memurluğu ve taşınır mal kayıt ve kontrol yetkilisi görevlerini yürütür.</p>
5	YARDIMCI HİZMETLER PERSONELİ	<p><b>29/08/2009 Tarih ve 27334 sayılı Okul Öncesi Eğitim Kurumları Yönetmeliğinin 33. Maddesi gereği Yardımcı Personelin görevleri;</b> Okul binası ve okuldaki eşyaların temizlik ve bakımını yapar. Okula gelengiden çeşitli malzeme ve araç gerecin gerekli yerlere taşır ve yerleştirir. Okul yönetimince yapılacak planlama ve iş bölümüne göre her türlü yazı ve dosyanın dağıtılması ve toplanmasını sağlar. Okul bahçesinin ve bahçe araç gerecinin temizlik ve bakım işleri, Temizlik eylem planına göre çalışmaların düzenli olarak yürütülmesini sağlar. Girişte öğrencileri karşılar, çıkışta çocukların velilere teslim edilmesini sağlar.</p>

Tablo: Okul/Kurum Rehberlik Hizmetleri (Ocak 2023)

Mevcut Kapasite				Mevcut Kapasite Kullanımı ve Performans					
Psikolojik Danışman Norm Sayısı	Görev Yapan Psikolojik Danışman Sayısı	İhtiyaç Duyulan Psikolojik Danışman	Görüşme Odası Sayısı	Danışmanlık Hizmeti Alan			Rehberlik Hizmetleri İle İlgili Düzenlenen Eğitim/Paylaşım Toplantısı Vb.		
				Öğrenci	Öğretmen	Veli Sayısı	Öğretmenlere	Öğrencilere	Velilere
2	2	0	2	296	40	74	16	7	11

Tablo: İdari Personelin Hizmet Süresine İlişkin Bilgiler

Hizmet Süreleri	2024 Yıl İtibarıyla	
	Kişi Sayısı	%
1-4 Yıl	2	67
5-6 Yıl	1	33
7-10 Yıl	-	-
10.....Üzeri	-	-

### 2.7.3 Teknolojik Düzey

Teknolojik kaynaklar başta olmak üzere okulumuzda bulunan çalışır durumdaki donanım malzemesine ilişkin bilgiye alttaki tabloda yer verilmiştir.

#### Teknolojik Kaynaklar Tablosu

<b>Akıllı Tahta Sayısı</b>	31	<b>TV Sayısı</b>	1
<b>Masaüstü Bilgisayar Sayısı</b>	28	<b>Yazıcı Sayısı</b>	5
<b>Taşınabilir Bilgisayar Sayısı</b>	4	<b>Fotokopi Makinası Sayısı</b>	2
<b>Projeksiyon Sayısı</b>	1	<b>İnternet Bağlantı Hızı</b>	16 MBit

Fiziki Mekân	Var	Yok	Adedi	İhtiyaç	Açıklama
Öğretmen Çalışma Odası	*				
Ekipman Odası		*			
Kütüphane	*				
Rehberlik Servisi	*				
Resim Odası	*				
Müzik Odası	*				
Çok Amaçlı Salon	*				
Spor Salonu		*		*	
Fen Laboratuvarı	*				

## 2.7.4 Mali Kaynaklar

Tablo: Kaynak Tablosu

Kaynaklar	2024	2025	2026	2027	2028
Genel Bütçe	200.000	250.000	300.000	350.000	400.000
Okul Aile Birliği	80.000	90.000	100.000	110.000	120.000
Diğer	*	*	*	*	*
TOPLAM	280.000	340.000	400.000	460.000	520.000

Tablo: Harcama Kalemler

Harcama Kalemi	Çeşitleri
Onarım	Okul/kurum binası ve tesisatlarıyla ilgili her türlü küçük onarım; makine, bilgisayar, yazıcı vb. bakım giderleri
Sosyal-sportif faaliyetler	Etkinlikler ile ilgili giderler
Temizlik	Temizlik malzemeleri alımı
İletişim	Telefon, faks, internet, posta, mesaj giderleri
Kırtasiye	Her türlü kırtasiye ve sarf malzemesi giderleri

Tablo 19. Gelir-Gider Tablosu

YILLAR	2021		2022		2023		
	GELİR	GİDER	GELİR	GİDER	GELİR	GİDER	
HARCAMA KALEMLERİ							
Temizlik	55192	13.300	137427	34.800	408.740	88.500	
Küçük Onarım		26.886		26.000		143.078	
Bilgisayar Harcamaları						15000	
Büro Makinaları Harcamaları				15.000		40468	
Telefon						*	
Sosyal Faaliyetler				6.606		15000	
Kırtasiye		14.600		21.300		68300	
GENEL							360.968

## 2.7.5 İstatistikî Veriler

### Okul Künyesi

<b>İli:</b>	ANTALYA		<b>İlçesi:</b>	FİNİKE	
<b>Adres:</b>	YENİ MH. FATİH BULVARI 506 SK. NO:17/1		<b>Coğrafi Konum (link):</b>	<a href="https://goo.gl/maps/rUYkAgqJhVG2">https://goo.gl/maps/rUYkAgqJhVG2</a> 36.301631, 30.145752	
<b>Telefon Numarası:</b>	0242 855 11 10		<b>Faks Numarası:</b>	0242 855 11 10	
<b>e- Posta Adresi:</b>	finikecengiztopeloo@gmail.com 703974@meb.k12.tr		<b>Web sayfası adresi:</b>	http://finikecengiztopelortaokulu.meb.k12.tr/	
<b>Kurum Kodu:</b>	703974		<b>Öğretim Şekli:</b>	(Tam Gün)	
<b>Okulun Hizmete Giriş Tarihi :</b>	01/08/1927		<b>Toplam Çalışan Sayısı</b>		
<b>Öğrenci Sayısı:</b>	<b>Kız</b>	369	<b>Öğretmen Sayısı</b>	<b>Kadın</b>	20
	<b>Erkek</b>	297		<b>Erkek</b>	30
	<b>Toplam</b>	666		<b>Toplam</b>	50
<b>Derslik Başına Düşen Öğrenci Sayısı :</b>	22,96		<b>Şube Başına Düşen Öğrenci Sayısı :</b>	24,6	
<b>Öğretmen Başına Düşen Öğrenci Sayısı :</b>	13,32		<b>Şube Başına 30'dan Fazla Öğrencisi Olan Şube Sayısı :</b>	0	
<b>Öğrenci Başına Düşen Toplam Gider Miktarı</b>	541 TL		<b>Öğretmenlerin Kurumdaki Ortalama Görev Süresi :</b>	6	

## Çalışan Bilgileri

Okulumuzun çalışanlarına ilişkin bilgiler altta yer alan tabloda belirtilmiştir.

### Çalışan Bilgileri Tablosu

Unvan	Erkek	Kadın	Toplam
Okul Müdürü ve Müdür Yardımcısı	3	0	3
Sınıf Öğretmeni	0	0	0
Branş Öğretmeni	29	19	48
Rehber Öğretmen	1	1	2
İdari Personel	0	1	1
Yardımcı Personel	1	2	3
Güvenlik Personeli	0	0	0
<b>Toplam Çalışan Sayıları</b>	<b>34</b>	<b>23</b>	<b>57</b>

## Okulumuz Bina ve Alanları

Okulumuzun binası ile açık ve kapalı alanlarına ilişkin temel bilgiler altta yer almaktadır.

### Okul Yerleşkesine İlişkin Bilgiler

Okul Bölümleri		Özel Alanlar	Var	Yok
Okul Kat Sayısı	5	Çok Amaçlı Salon	X	
Derslik Sayısı	29	Çok Amaçlı Saha	X	
Derslik Alanları (m <sup>2</sup> )	1328	Kütüphane	X	
Kullanılan Derslik Sayısı	29	Fen Laboratuvarı	X	
Şube Sayısı	27	Bilgisayar Laboratuvarı	X	
İdari Odaların Alanı (m <sup>2</sup> )	75	İş Atölyesi		X
Öğretmenler Odası (m <sup>2</sup> )	48	Beceri Atölyesi		X
Okul Oturma Alanı (m <sup>2</sup> )	7140	Pansiyon		X
Okul Bahçesi (Açık Alan)(m <sup>2</sup> )	5126			
Okul Kapalı Alan (m <sup>2</sup> )	968			
Sanatsal, bilimsel ve sportif amaçlı toplam alan (m <sup>2</sup> )	100			
Kantin (m <sup>2</sup> )	55			
Tuvalet Sayısı	25			

## Sınıf ve Öğrenci Bilgileri

Okulumuzda yer alan sınıfların öğrenci sayıları alttaki tabloda verilmiştir.

Sınıfı	Kız	Erkek	Toplam	Sınıfı	Kız	Erkek	Toplam
5/A	11	11	22	7/A	13	12	25
5/B	10	14	24	7/B	16	11	27
5/C	9	15	24	7/C	16	11	27
5/D	11	8	19	7/D	15	13	28
5/E	11	9	20	7/E	15	10	25
5/F	14	7	21	7/F	16	8	24
6/A	17	14	31	7/G	16	8	24
6/B	20	11	31	8/A	10	13	23
6/C	16	14	30	8/B	12	11	24
6/D	14	13	27	8/C	11	11	22
6/E	17	12	29	8/D	11	12	23
6/F	15	11	26	8/E	14	9	23
				8/F	15	6	21
				8/G	13	11	24
				8/H	11	12	23

## 2.8. Çevre Analizi (PESTLE)

Küreselleşme sürecinin hız kazanması ülkeler ve insanlar arasındaki ilişkileri artırmakta ve ülkelerin büyümesi ve gelişmesine önemli fırsatlar sunmaktadır. Mevcut potansiyellerini kullanarak bu fırsatları değerlendirebilen ülkeler kalkınma sürecini başarıyla sürdürüp gelecekte dünyanın önde gelen ülkeleri arasında yer alacaktır. Ayrıca politik, ekonomik, sosyal ve teknolojik alandaki küresel eğilimler eğitim ve öğretim sistemlerinden beklentileri de etkilemekte ve değiştirmektedir.

Bilgi ve iletişim teknolojilerindeki gelişmeler bilgiye ulaşım imkânlarını geliştirerek geleneksel eğitim anlayışını değiştirmiştir. Eğitim ve öğretimde kullanılan yeni teknolojiler eğitim sisteminin unsurlarını güçlü bir şekilde etkilemektedir. Eğitim ve öğretimde fırsat eşitliğinin artırılması ve hizmet sunumunun iyileştirilmesi amacıyla yeni teknolojilerin eğitim ve öğretim ortamlarına transferi hayati önem taşımaktadır.

Günümüzde ekonomik ve siyasi güç dengeleri değişmektedir. Bazı ülke ve bölgeler yeni küresel güç merkezi olma yolunda ilerlerken bazı ülkeler mevcut güçlerini korumak için çaba sarf etmektedir. Küresel güç merkezi olma yolunda ilerleyen ülkeler ve mevcut güç dengesine sahip ülkeler arasında etkileşim ve karşılıklı bağımlılık giderek artmaktadır. Bununla birlikte ülkeler arasındaki ekonomik ilişkiler giderek derinleşmekte ve sınırlar arasındaki geçirgenlik artmaktadır. Bu durum işgücünün hareketliliğini de beraberinde getirmektedir. Bu kapsamda nitelikli işgücünü yetiştirmek tek başına yeterli olmamakta aynı zamanda bu iş gücü potansiyelini ekonomik değere dönüştürmek için üretim süreçlerinde yüksek katma değer oluşturan aşamalara hâkim olmak önem arz etmektedir. Yakın gelecekte, genç nüfusa sahip gelişmekte olan ülkeler, yaşlı nüfuslu ülkelere oranla işgücü açısından avantajlı konumda olacaklardır. Ülkemiz nitelikli insan gücünün yetiştirilmesine dönük eğitim-sanayi işbirliği politikalarını güçlendirdiği takdirde içinde bulunduğu demografik fırsat penceresinden faydalanma imkânına sahiptir.



Tablo . PESTLE Analiz Tablosu

Hangi etkenlere bakılacağıın örnekleri tablo sütunları altında verilmiştir.

Politik-Yasal etkenler	Ekonomik etkenler
<ul style="list-style-type: none"><li>• Kalkınma Planı ve Orta Vadeli Program,</li><li>• Bakanlık, il ve ilçe stratejik planlarının incelenmesi,</li><li>• Yasal yükümlülüklerin belirlenmesi,</li><li>• Oluşturulması gereken kurul ve komisyonlar,</li><li>• Okul/kurum çevresindeki politik durum.</li></ul>	<ul style="list-style-type: none"><li>• Okul/kurumun bulunduğu çevrenin genel gelir durumu,</li><li>• İş kapasitesi,</li><li>• Okul/kurumun gelirini arttırıcı unsurlar,</li><li>• Okul/kurumun giderlerini arttıran unsurlar,</li><li>• Tasarruf sağlama imkânları,</li><li>• İşsizlik durumu,</li><li>• Mal-ürün ve hizmet satın alma imkânları,</li><li>• Kullanılabilir bütçe</li></ul>
Sosyokültürel etkenler	Teknolojik etkenler
<ul style="list-style-type: none"><li>• Kariyer beklentileri,</li><li>• Ailelerin ve öğrencilerin bilinçlenmeleri,</li><li>• Aile yapısındaki değişimler (geniş aileden çekirdek aileye geçiş, erken yaşta evlenme vs.),</li><li>• Nüfus artışı,</li><li>• Göç,</li><li>• Nüfusun yaş gruplarına göre dağılımı,</li><li>• Hayat beklentilerindeki değişimler (Hızlı para kazanma hırısı, lüks yaşama düşkünlük, kırsal alanda kentsel yaşam),</li><li>• Beslenme alışkanlıkları,</li><li>• Değerler, mesleki etik kuralları vb.</li></ul>	<ul style="list-style-type: none"><li>• Okul/kurumun teknoloji kullanım durumu</li><li>• e- Devlet uygulamaları,</li><li>• Dijital Platformlar üzerinden uzaktan eğitim imkânları,</li><li>• Okul/kurumun sahip olmadığı teknolojik araçlar</li><li>• Personelin ve öğrencilerin teknoloji kullanım kapasiteleri,</li><li>• Personelin ve öğrencilerin sahip olduğu teknolojik araçlar,</li><li>• Teknoloji alanındaki gelişmeler</li><li>• Teknolojinin eğitimde kullanımı</li></ul>
Çevresel Etkenler	
<ul style="list-style-type: none"><li>• Hava ve su kirlenmesi,</li><li>• Toprak yapısı,</li><li>• Bitki örtüsü,</li><li>• Doğal kaynakların korunması için yapılan çalışmalar,</li><li>• Çevrede yoğunluk gösteren hastalıklar,</li><li>• Doğal afetler (deprem kuşağında bulunma, Covid 19, kene vakaları vb.)</li></ul>	

## 2.9. GZFT Analizi

Okulumuzun temel istatistiklerinde verilen okul künyesi, çalışan bilgileri, bina bilgileri, teknolojik kaynak bilgileri ve gelir gider bilgileri ile paydaş anketleri sonucunda ortaya çıkan sorun ve gelişime açık alanlar iç ve dış faktör olarak değerlendirilerek GZFT tablosunda belirtilmiştir. Dolayısıyla olguyu belirten istatistikler ile algıyı ölçen anketlerden çıkan sonuçlar tek bir analizde birleştirilmiştir.

Kurumun güçlü ve zayıf yönleri donanım, malzeme, çalışan, iş yapma becerisi, kurumsal iletişim gibi çok çeşitli alanlarda kendisinden kaynaklı olan güçlülükleri ve zayıflıkları ifade etmektedir ve ayrımda temel olarak okul müdürü/müdürlüğü kapsamından bakılarak iç faktör ve dış faktör ayrımı yapılmıştır.

### 2.9.1. Güçlü ve Zayıf Yönler

GÜÇLÜ YÖNLER		
Eğitim ve Öğretime Erişim	Eğitim ve Öğretimde Kalite	Kurumsal Kapasite
<ol style="list-style-type: none"><li>1. Okulumuz merkezde ve olması</li><li>2. Velilerimizin sosyal- ekonomik düzeyinin iyi olması</li><li>3. Yetiştirme kurslarının olması</li><li>4. Velilerin öğretmenlerle kolay iletişim kurması</li><li>5. Okul bahçesinin büyük olması</li><li>6. Veli toplantılarına katılımın yüksek oranda sağlanıyor olması</li><li>7. Okul çalışanlarının işbirliğine açık olması</li><li>8. Okulda tekli eğitim yapılması</li><li>9. Ders başlama saatinin geç olması</li></ol>	<ol style="list-style-type: none"><li>1. Eğitim kadrosunun tecrübeli ve dinamik olması</li><li>2. Tüm branşlarda yeterli öğretmen bulunması</li><li>3. Okulda çok amaçlı salonun olması</li><li>4. Okulda fen laboratuvarının olması ve aktif bir şekilde kullanılması</li><li>5. Teknolojik donanımın yeterli olması</li><li>6. Okulumuzun tam gün eğitim yapması</li><li>7. Mevcut personelin tecrübe ve gücünü çalışmalara yansıtıyor olması</li><li>8. Kısıtlı olanaklara rağmen sosyal faaliyetlerin çok iyi bir şekilde yürütülmesi</li><li>9. Öğretmenlerin sınıflarda etkileşim ortamından yararlanabilmesi.</li><li>10. Okula ulaşımın kolay olması</li><li>11. Okul servislerinin olması</li><li>12. Dosyalama ve arşiv bölümünün düzenli olması</li><li>13. Güvenlik önlemlerinin olması</li><li>14. Kameraların olması</li></ol>	<ol style="list-style-type: none"><li>1. Öğretmen başına düşen öğrenci sayısının istenen seviyeye düşmesi</li><li>2. Oyun salonunun olması</li><li>3. Sınıfların teknolojik donanıma sahip olması</li><li>4. Öğrenci devamsızlığı ve disiplin olaylarının az olması.</li><li>5. Yönetimin kadrosunun yeniliğe açık olması</li><li>6. 8. Temizlik, kırtasiye malzemeleri her türlü ihtiyaçların zamanında karşılanması</li></ol>
ZAYIF YÖNLER		

<ol style="list-style-type: none"> <li>1. Özel eğitim sınıfının olmaması</li> <li>2. Okul öncesi sınıfının olmaması</li> <li>3. Hayat boyu kapsamında yeterli eğitim verilememesi</li> <li>4. Teneffüs saatlerinin yetersiz olması</li> </ol>	<ol style="list-style-type: none"> <li>1. Okulun başlangıç ve bitiş saatlerinden dolayı sosyalfaliyetler</li> <li>2. Halk eğitim merkezi işbirliğinin az olması</li> <li>3. Kapalı spor salonunun yetersiz olması</li> <li>4. SMS,mail ve diğer kanallardan gönderilen duyuru, mesaj, haber vs.lerin bazı alıcılar tarafından zaman zaman takip edilmemesi</li> <li>5. Okulun ve öğrencilerin ihtiyacını görmezden gelen velilerin sayısının fazla olması</li> </ol>	<ol style="list-style-type: none"> <li>1. Okulumuzun fiziksel kapasitesinin yetersiz olması</li> <li>2. Kantinin fiziksel kapasitesinin yetersiz olması.</li> <li>3. Bina yeni olmasına rağmen, sürekli onarım Gerektirmesi</li> <li>4. İnternet hızının yetersiz olması,</li> </ol>
---	--	--

## 2.9.2 Fırsatlar ve Tehditler

FIRSATLAR		
Eğitim ve Öğretime Erişim	Eğitim ve Öğretimde Kalite	Kurumsal Kapasite
<ol style="list-style-type: none"> <li>1. Velilerimizin eğitim öğretimin önemi konusunda bilinçli olması</li> <li>2. Kız çocukların eğitim almaları konusunda zorluk çekmemeleri,</li> <li>3. Velilerin ekonomik açıdangüçlü olmaları ve çocuklarını desteklemeleri</li> <li>4. Okulumuza ulaşım konusunda sıkıntı yaşanmaması</li> <li>5. Okul çevresinde fazla alışveriş merkezinin olmaması</li> <li>6. Okul servisinin olması</li> <li>7. Öğretmenler arası yeniliklere açık olması</li> </ol>	<ol style="list-style-type: none"> <li>1. İlçe merkezinde olmak</li> <li>3. Halk eğitimle iletişimin kolay olması</li> <li>4. Öğretmenlerin teknolojiye hakim olmaları</li> <li>5. Okulumuzda sınıflarda akıllı tahta olması</li> <li>6. Gerekli yardımcı kaynakları temin kolaylığı</li> <li>7. Velilerin sosyo ekonomik durumlarının iyi olması</li> <li>8. Öğretmenler arası işbirliğinin iyi olması</li> <li>9. Okul personelinin işbirliğine açık olması</li> </ol>	<ol style="list-style-type: none"> <li>1. Okulumuzda rehber öğretmen sayısının yeterli olması</li> <li>2. Okulumuzun bahçesinin geniş olması</li> <li>3. Çevre esnafının olumlu etkileri</li> <li>4. Okul arazisinin ek bina yapımına müsait olması</li> <li>5. Gerekli yardımcı kaynakları temin kolaylığı</li> </ol>

## TEHDİTLER

Eğitim ve Öğretime Erişim	Eğitim ve Öğretimde Kalite	Kurumsal Kapasite
<ol style="list-style-type: none"><li>Okulumuzun cadde üzerinde olması</li><li>Öğrenci devamsızlığı</li><li>Okul çıkış saatlerinde trafik yoğunluğu</li></ol>	<ol style="list-style-type: none"><li>Öğrencilerin iletişim araçlarını amacına uygun kullanmamaları</li><li>Öğrencilerin kitap okuma alışkanlıklarının olmaması</li><li>İnternet ortamında oluşan bilgi kirliliği, doğru ve Tehditler güvenilir bilgiyi ayırt etme güçlüğü</li><li>Okulun cadde üzerine yakın olması</li></ol>	<ol style="list-style-type: none"><li>Bakanlık bütçesinin okul ve kurumların ihtiyaçlarını karşılayacak düzeyde olmaması</li><li>Gelişen ve değişen teknolojiye uygun donatım maliyetinin yüksek olması</li><li>Medyada eğitim ve öğretime ilişkin yoğunlukla olumsuz haberlerin ön plana çıkarılması</li></ol>

<b>GÜÇLÜ YÖNLERİMİZ</b>	<b>ZAYIF YÖNLERİMİZ</b>
<p>Sınıfların teknolojik donanıma sahip olması</p> <p>Veli öğretmen işbirliği güçlü bir şekilde uygulanması</p> <p>Kısıtlı olanaklara rağmen sosyal faaliyetlerin çok iyi bir şekilde yürütülmesi Öğrenci devamsızlığı ve disiplin olaylarının az olması</p> <p>Yönetimin öğretmenin yanında ve hertürlü yeniliğe açık olması</p> <p>Sınıflarda öğretmenin etkileşimli tahtalardan yararlanması.</p> <p>Temizlik, kırtasiye malzemeleri her türlü ihtiyaçların zamanında karşılanması</p> <p>Okul bahçesinin büyük olması</p> <p>Okula ulaşımın kolay olması</p> <p>Veli toplantılarına katılımın yüksek olması</p> <p>Okul servislerinin olması</p> <p>Güvenlik önlemlerinin olması</p> <p>Okul çalışanlarının yeniliklere açık olması</p> <p>Sınıf mevcutlarının kalabalık olmaması</p> <p>Okulumuzun temiz olması</p> <p>Okul kültürünün olması</p> <p>Birlikte karar alınabilmesi ve çabuk organize olabilme, kararları birlikte uygulayabilme</p> <p>Okulumuzda şiddet ve zorbalık gibi eğitimi engelleyici davranışların çok az olması.</p> <p>Güvenlik kameralarının olması</p>	<p>Fiziksel ortamın yetersizliği</p> <p>Dil laboratuvarının olmaması</p> <p>Teneffüs saatlerinin yetersiz olması</p> <p>Okulumuzun fiziksel kapasitesinin yetersiz olması</p> <p>Kantinin fiziksel kapasitesinin yetersiz olması.</p> <p>Bina yeni olmasına rağmen, sürekli onarım gerektirmesi</p> <p>İnternet hızının yetersiz oluşu,</p> <p>Okulumuzda şiddet ve zorbalık gibi eğitimi engelleyici davranışların az da olsa olması.</p>

<b>FIRSATLARIMIZ</b>	<b>TEHDİTLER</b>
<p><b>Çevre esnafının olumlu etkileri Gerekli yardımcı kaynakları temin kolaylığı</b></p> <p><b>Velilerin sosyo- ekonomik durumlarının iyi olması</b></p> <p><b>Okul olarak iyi bir kadroya sahip olunması</b></p> <p><b>Okul servisinin olması</b></p> <p><b>Okul çevresinde fazla alışveriş merkezinin olmaması</b></p> <p><b>Öğretmenler arası işbirliğinin iyi olması</b></p> <p><b>Okul personelinin yeniliklere açık olması</b></p> <p><b>Veli gelir seviyelerinin ortalamaya yakın olması okula destek vermeleri</b></p>	<p><b>Okulun cadde üzerinde olması</b></p> <p><b>Okul çıkış saatlerinde trafik yoğunluğu</b></p> <p>Öğrencilerin iletişim araçlarını amacına uygun kullanmamaları</p> <p>Öğrencilerin kitap okuma alışkanlıklarının olmaması</p> <p>İnternet ortamında oluşan bilgi kirliliği, doğru ve güvenilir bilgiyi ayırt etme güçlüğü</p> <p>Okulun cadde üzerine yakın olması</p> <p>Bakanlık bütçesinin okul ve kurumların ihtiyaçlarını karşılayacak düzeyde olmaması</p> <p>Gelişen ve değişen teknolojiye uygun donatım maliyetinin yüksek olması</p> <p>Medyada eğitim ve öğretime ilişkin yoğunlukla olumsuz haberlerin ön plana çıkarılması</p>

## 2.10. Tespit ve İhtiyaçların Belirlenmesi

Gelişim ve sorun alanları analizi ile GZFT analizi sonucunda ortaya çıkan sonuçların planın geleceğe yönelim bölümü ile ilişkilendirilmesi ve buradan hareketle hedef, gösterge ve eylemlerin belirlenmesi sağlanmaktadır.

Gelişim ve sorun alanları ayrımında eğitim ve öğretim faaliyetlerine ilişkin üç temel tema olan Eğitime Erişim, Eğitimde Kalite ve kurumsal Kapasite kullanılmıştır. Eğitime erişim, öğrencinin eğitim faaliyetine erişmesi ve tamamlamasına ilişkin süreçleri; Eğitimde kalite, öğrencinin akademik başarısı, sosyal ve bilişsel gelişimi ve istihdamı da dâhil olmak üzere eğitim ve öğretim sürecinin hayata hazırlama evresini; Kurumsal kapasite ise kurumsal yapı, kurum kültürü, donanım, bina gibi eğitim ve öğretim sürecine destek mahiyetinde olan kapasiteyi belirtmektedir.

<b>EĞİTİME ERİŞİM</b>	<b>EĞİTİMDE KALİTE</b>	<b>KURUMSAL KAPASİTE</b>
Okullaşma Oranı	Akademik Başarı	Kurumsal İletişim
Okula Devam/ Devamsızlık	Sosyal, Kültürel ve Fiziksel Gelişim	Kurumsal Yönetim
Okula Uyum, Oryantasyon	Sınıf Tekrarı	Bina ve Yerleşke
Özel Eğitime İhtiyaç Duyan Bireyler	İstihdam Edilebilirlik ve Yönlendirme	Donanım.....
Yabancı Öğrenciler	Öğretim Yöntemleri	Temizlik, Hijyen
Hayat boyu Öğrenme	Ders araç gereçleri	İş Güvenliği, Okul Güvenliği
.....	.....	Taşıma ve servis
.....	.....	İnsan kaynakları

<b>1.TEMA: EĞİTİM VE ÖĞRETİME ERİŞİM</b>	
1	Devamsızlık oranları okulumuzda %0,4 'tür.
2	Örgün eğitim dışına çıkan öğrencilerin oranı %0,2 'dir
3	Özel eğitimde okullaşmada öğrencilerin oranı %1 'dir.
4	Zorunlu eğitimden erken ayrılma %0,4 'tür.
5	Yabancı öğrencilere erişim olanakları %0,27 'dir
6	Okula uyum ve oryantasyon sorunları %0 'dır.
7	Okulumuzun ana yola yakın olması

<b>2.TEMA: EĞİTİM VE ÖĞRETİMDE KALİTE</b>	
1	Sosyal sportif kültürel etkinlikler
2	Projelerin özendirilmesi ve artırılması
3	Akademik başarının artırılması
4	İstihdam Edilebilirlik ve Yönlendirme
5	Öğretim Yöntemleri
6	Ders araç gereçleri

<b>3.TEMA: KURUMSAL KAPASİTE</b>	
1	İnsan kaynaklarında mesleki yetkinliklerinin artırılması
2	Okul ve kurumların sosyal, kültürel, sanatsal ve sportif faaliyet alanlarının yetersizliği
3	Donatım eksiklerinin giderilmesi
4	İş Güvenliği, Okul Güvenliği
5	Yabancı dil becerilerini kullanan personel sayısı
6	Okullardaki fiziki durumun özel eğitime gereksinim duyan öğrencilere uygunluğu
7	Kurumsal İletişim
8	Kurumsal Yönetim
9	Bina ve Yerleşke
10	Temizlik, Hijyen
11	İş Güvenliği, Okul Güvenliği
12	Taşıma ve servis
13	İnsan kaynakları

## 3.GELECEĐE BAKIŞ

Okul M¼d¼rl¼ğ¼m¼z¼n Misyon, vizyon, temel ilke ve deđerlerinin oluřturulması kapsamında ¼ğretmenlerimiz, ¼ğrencilerimiz, velilerimiz, alıřanlarımız ve diđer paydařlarımızdan alınan g¼r¼řler, sonucunda stratejik plan hazırlama ekibi tarafından oluřturulan Misyon, Vizyon, Temel Deđerler; Okulumuz ¼st kurulana sunulmuř ve ¼st kurul tarafından onaylanmıřtır.

### 3.1.Misyon

T¼rk Milli Eđitimin ama ve İlkeleri dođrultusunda, Atat¼rk İlke ve İnkılâplarını benimseyen, T¼rkiye Cumhuriyeti Anayasasına ve demokrasinin ilkelerine bađlı, birey olma bilincini kazanmıř, sosyal, k¼lt¼rel, eđitsel, bilimsel, sportif ve sanatsal etkinliklerle milli k¼lt¼r¼m¼z¼ benimsyen ve yayılmasına yardımcı olan, bireysel ve toplumsal sorunları tanıyan ve bu sorunlara g¼z¼m yolları arama alışkanlıđı kazanmıř, iyi ve mutlu yurttařlar yetiřtirmek

### 3.2.Vizyon

Ulusal ve uluslararası bařarılarla imza atan yaratıcı ve bařarılı nesiller yetiřtirilmesini sađlayan kurum olmak.

### 3.3.Temel Deđerler

- 1) Planlı alıřmayı ¼nemsyenir.
- 2) Eđitimde niteliđi artırmak istenir.
- 3) Kurum ii, kurum ve okullar arası iletiřimin etkin kılınması istenir.
- 4) G¼rev belirlemede yeterlilik ve liyakat ilkesi kriter olarak g¼r¼l¼r.
- 5) Bilimsel verilerin yol g¼sterdiđine ¼nem verilir.
- 6) S¼rekli geliřmenin gerekli olduđuna inanılır.
- 7) ¼ğretimin yanında eđitime de ¼nem verilir.
- 8) Karar alma s¼recinde katılımcılıđı esas alınır.
- 9) ¼ğrencilerimizin sosyal y¼nden en ¼st d¼zeyde geliřimlerini sađlaması esas alınır.
- 10) Eđitim-¼ğretimin s¼rekli geliřtirilmesi gerektiđine inanılır.
- 11) ¼ğrencilerimizi, ilköğretimden sonra bir meslek sahibi olabilmeleri iin mesleki eđitime y¼nlendirmek iin alıřırız.
- 12) Toplam Kalite Y¼netimi felsefesi benimsyenir.
- 13) Kurumda alıřan herkesin katılımı ile s¼recin devamlı olarak iyileřtirileceđine ve geliřtirileceđine inanılır.
- 14) ¼lkenin geleceđinden sorumlu olduđumuzu bilinir.

- 15) Mevcut ve potansiyel hizmet bekleyenlerin ihtiyalarına odaklanılır.
- 16) Elimizdeki teknolojik imkânları en iyi şekilde kullanmaya alışırız.
- 17) Her ğrenciye eğitimde fırsat ve imkân eşitliđi sağlanır,
- 18) Hizmetin sürekli ve etkin verilmesi sağlanır,
- 19) Kurumda yapılan alışmalar bilimsellik ve objektiflik çerçevesinde yapılır,
- 20) Kurum tarafından okul-aile işbirliđi desteklenir,
- 21) Her yerde ve her zaman eğitim esastır,
- 22) Kurum içi ve kurum dışı iletişim kanallarının açık tutulması esas alınır,
- 23) Kurumumuzdan hizmet alanların, ihtiyaç ve beklentileri ön planda tutulur,
- 24) Proje ve alışmaların planlı yürütülmesi esastır,
- 25) Kurum alışanlarının kalite geliştirme sürecine katılımlarını sağlayacak alışmalar yapılır,
- 26) alışanlara ekip ruhunu kazandıracak fırsatlar tanınır,
- 27) alışanlara uzmanlık alanları ve nitelikleri doğrultusunda yetki ve sorumluluk verilir,
- 28) Kurum alışanlarının katılımıyla insan kaynaklarına ilişkin politika ve stratejiler belirlenir,
- 29) Etkili iletişim ve insan ilişkileri konularında bilgi paylaşım toplantı ve etkinlikleri sürekli hale getirilir,
- 30) Öğrenci başarısı ve verilen hizmetlerde kaliteyi, değeri ve güvenilirliđi artırmak için, uygulamalarda gereken yenilikler zamanında yapılır,
- 31) Hizmet alıcının memnuniyetini ve çevre üzerindeki etkiyi sürekli ölçerek, iyileştirme için önlemler alınır,
- 32) alışanların bilgi birikimleri ve yetkinliklerini gerçekçi olarak belirlenir, bunları nasıl geliştireceđi planlanır,
- 33) alışanlarla kurum arasındaki diyalogu artırmak için, iletişim gereksinimleri saptanır, iletişim politikalarıyla; yukarıdan aşağıya, aşağıdan yukarıya yatay iletişim kanalları oluşturulur.



## 4. AMAÇ, HEDEF VE PERFORMANS GÖSTERGESİ İLE STRATEJİLERİN BELİRLENMESİ

### STRATEJİK PLAN GENEL TABLOSU (4.1. AMAÇLAR)

TEMA:	ERİŞİM
STRATEJİK AMAÇ 1.	Öğrencilerin eğitim öğretime etkin katılımlarıyla donanımlı olarak bir üst öğrenime geçişi sağlanacaktır.
Hedef 1.1	Öğrenme kayıpları önleyici çalışmalar yapılarak azaltılacaktır.

TEMA:	KALİTE
STRATEJİK AMAÇ 2.	Öğrencilere medeniyetimizin ve insanlığın ortak değerleriyle çağın gereklerine uygun bilgi, beceri, tutum ve davranışlar kazandırılacaktır.
Hedef 2.1	Öğrencilerin akademik başarılarıyla birlikte tasarım ve girişimcilik yönlerini artırmaya yönelik bütüncül çalışmalar yürütülecektir.

TEMA:	KAPASİTE
STRATEJİK AMAÇ 3.	Eğitim ortamlarının fiziki imkânları geliştirilecektir.
Hedef 3.1	Temel eğitimde okulların niteliğini arttıracak uygulamalara ve çalışmalara yer verilmesi sağlanacaktır.

TEMA:	KAPASİTE
STRATEJİK AMAÇ 4	Okulun eğitimin temel ilkeleri doğrultusunda niteliğini arttırmak amacıyla kurumsal kapasite geliştirilecektir.
Hedef 4.1	Eğitim ve öğretimin sağlıklı ve güvenli bir ortamda gerçekleştirilmesi için okul sağlığı ve güvenliği geliştirilecektir.

TEMA:	KAPASİTE
STRATEJİK AMAÇ 5.	Ortaokul kademesinde öğrencilerin kaliteli eğitime erişimleri fırsat eşitliği temelinde artırılarak bilişsel, duyuşsal ve fiziksel olarak çok yönlü gelişimleri sağlanacak ve temel hayat becerilerini edinmiş öğrenciler yetiştirilecektir.
Hedef 5.1	Öğrencilerin bilimsel, kültürel, sanatsal, sportif ve toplum hizmeti alanlarında ders dışı etkinliklere katılım oranı artırılacaktır

TEMA:	KAPASİTE
STRATEJİK AMAÇ 6.	Eğitim ve öğretimin niteliğinin geliştirilmesini sağlanacaktır.
Hedef 6.1	Kurum personelinin mesleki gelişimlerinin artırılması sağlanacaktır.

## 4.2 HEDEFLER

## 4.3 PERFORMANS GÖSTERGELERİ

## 4.4 STRATEJİLERİN BELİRLENMESİ

### TEMA I: EĞİTİM VE ÖĞRETİME ERİŞİM

Eğitim ve öğretime erişim okullaşma ve okul terki, devam ve devamsızlık, okula uyum ve oryantasyon, özel eğitime ihtiyaç duyan bireylerin eğitime erişimi, yabancı öğrencilerin eğitime erişimi ve hayat boyu öğrenme kapsamında yürütülen faaliyetlerin ele alındığı temadır.

<b>TEMA:</b>	ERİŞİM							
<b>STRATEJİK AMAÇ 1.</b>	Öğrencilerin eğitim öğretime etkin katılımlarıyla donanımlı olarak bir üst öğrenime geçişi sağlanacaktır.							
<b>Hedef 1.1</b>	Öğrenme kayıpları önleyici çalışmalar yapılarak azaltılacaktır.							
<b>PG NO</b>	<b>Performans Göstergeleri</b>	<b>Hedefe Etkisi (%)</b>	<b>Başlangıç Değeri</b>	<b>2024 Hedef</b>	<b>2025 Hedef</b>	<b>2026 Hedef</b>	<b>2027 Hedef</b>	<b>2028 Hedef</b>
<b>PG 1.1.1</b>	Bir eğitim ve öğretim yılında destekleme ve yetiştirme kurslarına kayıt yaptıran öğrenci oranı (%)	30	88	95	100	105	110	115
<b>PG 1.1.2</b>	Destekleme ve yetiştirme kurslarına devam eden öğrencilerin katılım sağladığı derslerin not ortalaması	30	70	72	74	76	78	80
<b>PG 1.1.3</b>	20 gün ve üzeri özürsüz devamsızlık yapan öğrenci oranı (%)	20	7,5	7,0	6,5	6,3	6,1	5,9
<b>PG 1.1.4</b>	20 gün ve üzeri özürlü devamsızlık yapan öğrenci oranı (%)	20	2,25	2,20	2,18	2,15	2,05	2,00
<b>Stratejiler</b>	S1 Öğrencilerin genel derslerdeki kazanım eksiklikleri tespit edilerek destekleme ve yetiştirme kurslarıyla akademik yeterliklerinin artırılması sağlanacaktır. S2 Dijital platformlar aracılığıyla öğrencilerin tamamlayıcı ve destekleyici eğitim almaları sağlanacaktır. S3 DYK'lara yönelik ders içeriklerine katkı sağlayacak etkinlik, okuma vb aktivitelerin zenginleştirilmesi sağlanacaktır. S4 DYK içerikleri öğrencinin hazır bulunuşluk seviyesi dikkate alınarak hazırlanacaktır. S5 Öğrencilerin devamsızlık nedenleri tespit edilerek devamsızlığa neden olan etmenler giderilecektir.							

## TEMA II: EĞİTİM VE ÖĞRETİMDE KALİTENİN ARTIRILMASI

Eğitim ve öğretimde kalitenin artırılması başlığı esas olarak eğitim ve öğretim faaliyetinin hayata hazırlama işlevinde yapılacak çalışmaları kapsamaktadır.

Bu tema altında akademik başarı, sınav kaygıları, sınıfta kalma, ders başarıları ve kazanımları, disiplin sorunları, öğrencilerin bilimsel, sanatsal, kültürel ve sportif faaliyetleri ile istihdam ve meslek edindirmeye yönelik rehberlik ve diğer mesleki faaliyetler yer almaktadır.

TEMA:	KALİTE							
STRATEJİK AMAÇ 2.	Öğrencilere medeniyetimizin ve insanlığın ortak değerleriyle çağın gereklerine uygun bilgi, beceri, tutum ve davranışlar kazandırılacaktır.							
Hedef 2.1	Öğrencilerin akademik başarılarıyla birlikte tasarım ve girişimcilik yönlerini artırmaya yönelik bütüncül çalışmalar yürütülecektir.							
PG NO	Performans Göstergeleri	Hedefe Etkisi (%)	Başlangıç Değeri	2024 Hedef	2025 Hedef	2026 Hedef	2027 Hedef	2028 Hedef
PG 2.1.1	Matematik dersi yıl sonu puanı ortalaması	10	50	55	60	65	70	75
PG 2.1.2	Türkçe dersi yıl sonu puanı ortalaması	10	60	65	70	75	80	82,5
PG 2.1.3	Fen Bilimleri dersi yıl sonu puanı ortalaması	10	55	60	65	70	75	80
PG 2.1.4	Sosyal Bilimler dersi yıl sonu puanı ortalaması	10	60	65	70	75	80	85
PG 2.1.5	Yabancı dil dersi yıl sonu puanı ortalaması	10	55	60	65	70	75	80
PG 2.1.6	Öğrenci başına okunan kitap sayısı	10	5	6	7	8	9	10
PG 2.1.7	Okulun katılım sağladığı ulusal ve uluslararası proje sayısı	10	3	4	5	6	7	8
PG 2.1.8	Bir eğitim ve öğretim yılında yerel, ulusal ve uluslararası proje, yarışma vb. etkinliklere katılan öğrenci oranı (%)	15	50	55	60	65	70	75
PG 2.1.9	Ortaokul 5. sınıflarda yabancı dil ağırlıklı eğitim alan öğrenci oranı	15	50	52	54	56	58	60
Stratejiler	S1 Öğrencilerin kazanım eksiklikleri tespit edilerek destekleme ve yetiştirme kurslarıyla akademik yeterliklerinin artırılması sağlanacaktır. S2 Öğrencilerin kompozisyon, resim, şiir vb. yarışmalara katılmaları teşvik edilecek, okul içerisinde yapılan yarışmalarda öğrencilerin ödüllendirilmesi sağlanacaktır. S3 Okul kütüphanesi zenginleştirilecek, öğrencilerin kitap okumasını teşvik edecek etkinlikler düzenlenecektir. S4 Öğrencilerin yerel, ulusal ve uluslararası proje ve yarışmalara katılmaları teşvik edilecektir. S5 Öğrencilerin ortaokul 5.sınıflarda yabancı dil ağırlıklı eğitim almaları sağlanacaktır.							

### TEMA III: KURUMSAL KAPASİTE

<b>TEMA:</b>	KAPASİTE								
<b>STRATEJİK AMAÇ 3.</b>	Eğitim ortamlarının fiziki imkânları geliştirilecektir.								
<b>Hedef 3.1</b>	Temel eğitimde okulların niteliğini arttıracak uygulamalara ve çalışmalara yer verilmesi sağlanacaktır.								
<b>PG NO</b>	<b>Performans Göstergeleri</b>	<b>Hedefe Etkisi (%)</b>	<b>Başlangıç Değeri</b>	<b>2024 Hedef</b>	<b>2025 Hedef</b>	<b>2026 Hedef</b>	<b>2027 Hedef</b>	<b>2028 Hedef</b>	
<b>PG 3.1.1</b>	İyileştirilen fiziki mekân sayısı.	100	35	36	37	38	39	40	
<b>Stratejiler</b>	S1 Fiziki mekânların (derslikler, spor salonu, kütüphaneler, atölyeler vb.) iyileştirilmesi için kamu idareleri, belediyeler ve işverenlerle iş birlikleri yapılacaktır.								
<b>TEMA:</b>	KAPASİTE								
<b>STRATEJİK AMAÇ 4</b>	Okulun eğitimin temel ilkeleri doğrultusunda niteliğini arttırmak amacıyla kurumsal kapasite geliştirilecektir.								
<b>Hedef 4.1</b>	Eğitim ve öğretimin sağlıklı ve güvenli bir ortamda gerçekleştirilmesi için okul sağlığı ve güvenliği geliştirilecektir.								
<b>PG NO</b>	<b>Performans Göstergeleri</b>	<b>Hedefe Etkisi (%)</b>	<b>Başlangıç Değeri</b>	<b>2024 Hedef</b>	<b>2025 Hedef</b>	<b>2026 Hedef</b>	<b>2027 Hedef</b>	<b>2028 Hedef</b>	
<b>PG 4.1.1</b>	Okulda yaşanan kaza sayısı	15	2	1	1	1	1	0	
<b>PG 4.1.2</b>	Bağımlılıkla mücadele ile ilgili konularda eğitim alan öğrenci ve öğretmen sayısı	15	300	325	340	350	375	400	
<b>PG 4.1.3</b>	Akran zorbalığı ve siber zorbalıkla ilgili konularda eğitim alan öğretmen, öğrenci ve veli sayısı	15	200	250	275	300	325	350	
<b>PG 4.1.4</b>	Sağlıklı beslenme ve obezite ile ilgili konularda verilen eğitim alan öğrenci, öğretmen ve veli sayısı	15	250	275	300	325	350	375	
<b>PG 4.1.5</b>	Hijyen, gıda güvenliği, bulaşıcı hastalıklar ile ilgili konularda verilen eğitim alan öğrenci, öğretmen ve personel sayısı	15	250	275	300	325	350	375	
<b>PG 4.1.6</b>	Sivil savunma eğitimlerine katılan öğrenci ve öğretmen sayısı	15	100	110	120	130	140	150	
<b>PG 4.1.7</b>	Afet ve acil durum tatbikat sayısı	10	6	7	8	8	9	9	
<b>Stratejiler</b>	S1 Eğitim ortamları iş sağlığı ve güvenliği yönergesine uygun hâle getirilecektir. S2 Öğrenci, öğretmen ve velilerde farkındalık oluşturmak için bağımlılıkla mücadele, akran zorbalığı, siber zorbalık, sağlıklı beslenme ve obezite, hijyen, bulaşıcı hastalıklar ve gıda güvenliği gibi konularda alan uzmanları ile iş birliğinde eğitimler düzenlenecektir. S3 Doğa, insan ve teknoloji kaynaklı (deprem, sel, heyelan, yangın, çığ ve salgın hastalıklar vd.) afetlere karşı gerekli tedbirlerin alınması için çalışmalar yapılacaktır. S4 Doğa, insan ve teknoloji kaynaklı (deprem, sel, heyelan, yangın, çığ ve salgın hastalıklar vd.) konularında alan uzmanları ile iş birliğinde öğretmen ve öğrencilere farkındalık eğitimleri verilecektir. S5 Okulun afet ve acil durum eylem planının güncel tutulması sağlanacaktır. S6 Afet ve acil durum tatbikatları düzenlenecektir.								

<b>TEMA:</b>	KAPASİTE								
<b>STRATEJİK AMAÇ 5.</b>	Ortaokul kademesinde öğrencilerin kaliteli eğitime erişimleri fırsat eşitliği temelinde artırılarak bilişsel, duyuşsal ve fiziksel olarak çok yönlü gelişimleri sağlanacak ve temel hayat becerilerini edinmiş öğrenciler yetiştirilecektir.								
<b>Hedef 5.1</b>	Öğrencilerin bilimsel, kültürel, sanatsal, sportif ve toplum hizmeti alanlarında ders dışı etkinliklere katılım oranı artırılabacaktır								
<b>PG NO</b>	<b>Performans Göstergeleri</b>	<b>Hedefe Etkisi (%)</b>	<b>Başlangıç Değeri</b>	<b>2024 Hedef</b>	<b>2025 Hedef</b>	<b>2026 Hedef</b>	<b>2027 Hedef</b>	<b>2028 Hedef</b>	
<b>PG 5.1.1</b>	Okulda bir eğitim ve öğretim döneminde bilimsel, kültürel, sanatsal ve sportif alanlarda en az bir faaliyete katılan öğrenci oranı (%)	20	80	82	84	86	88	90	
<b>PG 5.1.2</b>	Bir eğitim ve öğretim yılında en az iki sosyal sorumluluk ve toplum hizmeti çalışmalarına katılan öğrenci oranı (%)	20	50	55	60	65	70	75	
<b>PG 5.1.3</b>	Bir eğitim ve öğretim yılında yerel, ulusal ve uluslararası proje, yarışma vb. etkinliklere katılan öğrenci oranı (%)	20	40	45	50	55	60	65	
<b>PG 5.1.4</b>	Okulda bir eğitim ve öğretim yılında geleneksel çocuk oyunları alt başlığında en az bir faaliyete katılan öğrenci oranı (%)	20	25	30	35	40	45	50	
<b>PG 5.1.5</b>	Okulda bir eğitim ve öğretim yılında geleneksel çocuk oyunlarına yönelik olarak düzenlenen alan/mekan sayısı.	20	1	2	3	4	5	6	
<b>Stratejiler</b>	<p>S1 Her bir öğrencinin bir kulüp faaliyetinde aktif olarak yer alması sağlanarak kulüp faaliyetlerinin etkinliği artırılabacaktır.</p> <p>S2 Öğrencilerin seviyelerine uygun olarak toplumsal sorunların çözümüne katkı sağlamak ve farkındalık oluşturmak amacıyla afet ve acil durum, çevre, eğitim, spor, kültür ve turizm, sağlık ve sosyal hizmetler alanlarında toplum hizmeti faaliyetlerine katılımı artırılabacaktır.</p> <p>S3 Okul bünyesinde yarışmalar düzenlenecektir.</p> <p>S4 Diğer kurum ve kuruluşlarla iş birliği içerisinde yürütülen bilimsel, sosyal, kültürel, sanatsal ve sportif alanlardaki faaliyetler artırılabacaktır.</p> <p>S5 Okul bahçeleri çocukların geleneksel oyunlarla vakit geçirmelerini sağlayacak ve gelişimlerini destekleyecek şekilde etkin olarak kullanılacaktır</p> <p>S6 Okul bünyesinde etkinlikler düzenlenecektir.</p> <p>S7 Öğrencilerin yerel, ulusal ve uluslararası proje ve yarışmalara katılmaları teşvik edilecektir. S8 E-okul sisteminde bulunan sosyal etkinlik modülünde gerçekleştirilen etkinlikler işlenecektir. S9 Okul bahçeleri geleneksel çocuk oyunlarına yönelik düzenlenecektir.</p> <p>S10 Öğrenci seviyesine ve öğretim programı kazanımlarına uygun olarak geleneksel çocuk oyunları ders içi etkinliklerde kullanılacaktır.</p> <p>S11 Eğitim- öğretim yılı içerisinde okullarda geleneksel çocuk oyunları şenliği yapılacaktır.</p>								

<b>TEMA:</b>	KAPASİTE							
<b>STRATEJİK AMAÇ 6.</b>	Eğitim ve öğretimin niteliğinin geliştirilmesini sağlanacaktır.							
<b>Hedef 6.1</b>	Kurum personelinin mesleki gelişimlerinin artırılması sağlanacaktır.							
<b>PG NO</b>	<b>Performans Göstergeleri</b>	<b>Hedefe Etkisi (%)</b>	<b>Başlangıç Değeri</b>	<b>2024 Hedef</b>	<b>2025 Hedef</b>	<b>2026 Hedef</b>	<b>2027 Hedef</b>	<b>2028 Hedef</b>
<b>PG 6.1.1</b>	Uzaktan ve Yüzyüze Hizmet içi eğitimi alan Yönetici ve öğretmen sayısı	15	50	51	52	53	54	55
<b>PG 6.1.2</b>	Eğitim alan yardımcı personel sayısı	15	3	4	5	6	7	8
<b>PG 6.1.4</b>	Ulusal ve uluslararası projelere katılım sağlayan öğretmen sayısı	15	15	16	17	18	19	20
<b>PG 6.1.5</b>	Öğretmenlere ve yöneticilere yönelik düzenlenen eğitim sayısı	15	5	6	8	9	10	11
<b>PG 6.1.7</b>	Yüksek lisans eğitimini sürdüren/ tamamlayan öğretmen ve yönetici sayısı	20	2	3	3	4	5	6
<b>PG 6.1.8</b>	Doktora eğitimini sürdüren/tamamlayan öğretmen ve yönetici sayısı	20	0	1	1	1	1	1
<b>Stratejiler</b>	S1 Okul yöneticilerinin ve öğretmenlerin mesleki gelişim ihtiyaçları tespit edilerek bu ihtiyaçları gidermeye yönelik bir mesleki gelişim planı hazırlanacaktır. S2 Bakanlık, diğer kurum ve kuruluşlarla yapılan iş birlikleri kapsamında yardımcı personelin görev alanı ile ilgili iş başı eğitim almaları sağlanacaktır. S3 Okul öğretmenlerinin alanlarında mesleki gelişimlerini ve öğretmenlik yeterliklerini geliştirmek için mahalli ve merkezi düzeyde eğitim almaları sağlanacaktır. S4 Okul yöneticilerinin ve öğretmenlerin dijital platformlar aracılığıyla verilen eğitimlere katılmaları teşvik edilecektir. S5 Okul personelinin motivasyon, iş doyumunu ve kurumsal bağlılık düzeylerini artıracak çalışmalar yapılacaktır.							

## 4.5 Maliyetlendirme

Tahmini Maliyet Tablosu

	2024	2025	2026	2027	2028	Toplam Maliyet
Amaç 1	10.000	15.000	20.000	25.000	30.000	100.000
Hedef 1.1	10.000	15.000	20.000	25.000	30.000	100.000
Amaç 2	15.000	20.000	25.000	30.000	35.000	125.000
Hedef 2.1	15.000	20.000	25.000	30.000	35.000	125.000
Amaç 3	75.000	100.000	125.000	150.000	175.000	625.000
Hedef 3.1	75.000	100.000	125.000	150.000	175.000	625.000
Amaç 4	10.000	15.000	20.000	25.000	30.000	100.000
Hedef 1.1	10.000	15.000	20.000	25.000	30.000	100.000
Amaç 5	15.000	20.000	25.000	30.000	35.000	100.000
Hedef 5.1	15.000	20.000	25.000	30.000	35.000	100.000
Amaç 6	10.000	15.000	20.000	25.000	30.000	100.000
Hedef 6.1	10.000	15.000	20.000	25.000	30.000	100.000
Genel Yönetim Giderleri	50.000	75.000	100.000	125.000	150.000	500.000
<b>TOPLAM</b>	<b>185.000</b>	<b>260.000</b>	<b>335.000</b>	<b>410.000</b>	<b>485.000</b>	<b>1.650.000</b>

## 5. İZLEME VE DEĞERLENDİRME

5018 sayılı Kamu Mali Yönetimi ve Kontrol Kanununun amaçlarından biri; kalkınma planları ve programlarda yer alan politika ve hedefler doğrultusunda kamu kaynaklarının etkili, ekonomik ve verimli bir şekilde elde edilmesi ve kullanılmasını, hesap verebilirliği ve malî saydamlığı sağlamak üzere, kamu malî yönetiminin yapısını ve işleyişini düzenlemektir.

Bu amaç doğrultusunda; stratejik planlar vasıtasıyla, kalkınma planları, programlar, ilgili mevzuat ve benimsedikleri temel ilkeler çerçevesinde geleceğe ilişkin misyon ve vizyonlarını oluşturması, stratejik amaçlar ve ölçülebilir hedefler saptaması, performanslarını önceden belirlenmiş olan göstergeler doğrultusunda ölçmesi ve bu sürecin izleme ve değerlendirmesini yapmaları gerekmektedir.

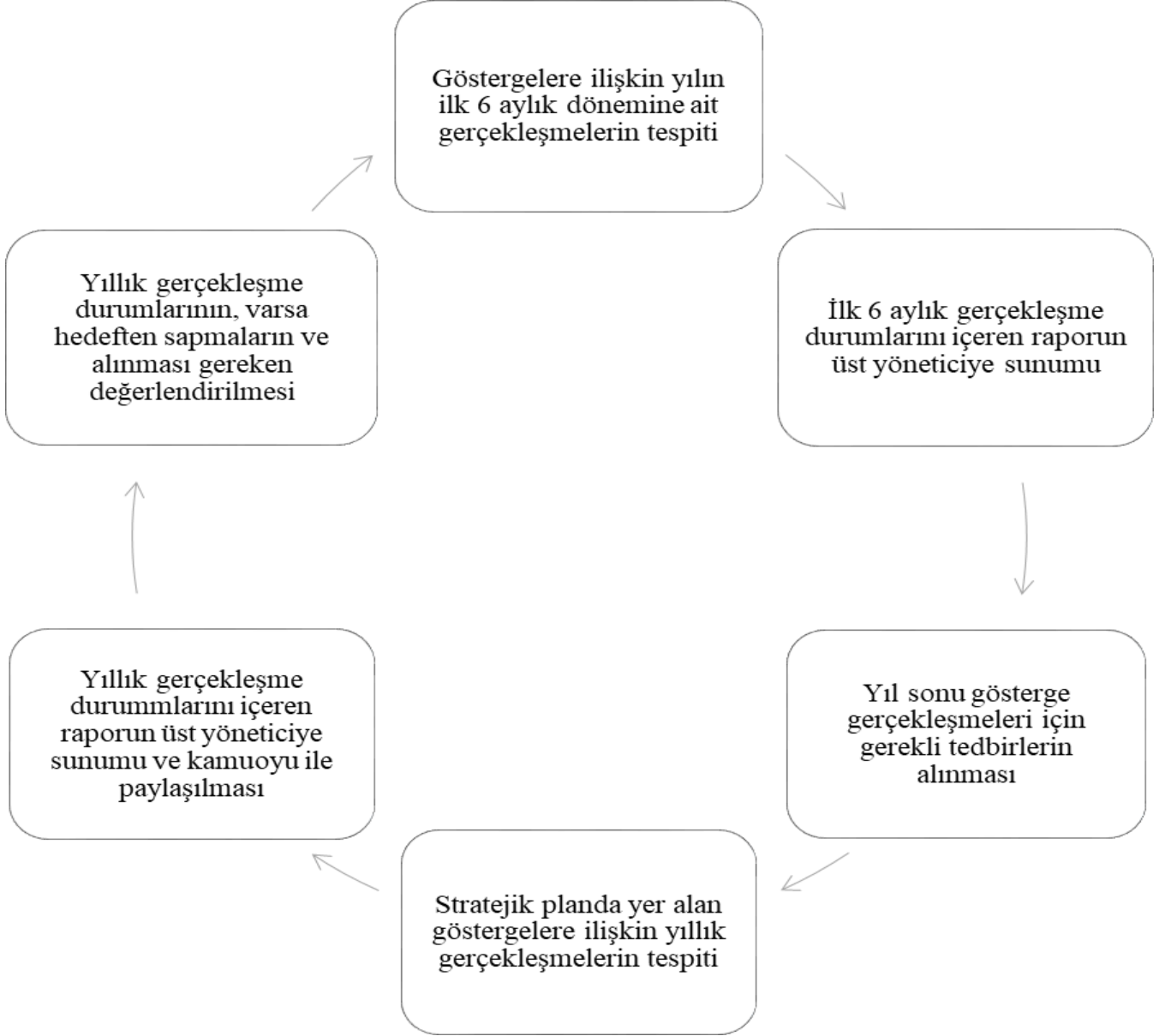
Bu kapsamda okulumuz 2019-2023 dönemine ilişkin kalkınma planları ve programlarda yer alan politika ve hedefler doğrultusunda kaynaklarının etkili, ekonomik ve verimli bir şekilde elde edilmesi ve kullanılmasını, hesap verebilirliği ve saydamlığı sağlamak üzere 2024- 2028 Stratejik Planı'nı hazırlamıştır. Hazırlanan planın gerçekleşme durumlarının tespiti ve gerekli önlemlerin zamanında ve etkin biçimde alınabilmesi için 2024-2028 Stratejik Planı Değerlendirmesi yapılacaktır.

İzleme Değerlendirme Dönemi	Gerçekleştirilme Zamanı	İzleme Değerlendirme Dönemi Süreç Açıklaması	Zaman Kapsamı
Birinci Dönem	Her yılın Temmuz ayı içerisinde	Göstergelerin gerçekleşme durumları hakkında hazırlanan raporun üst yöneticiye sunulması	Ocak- Temmuz
İkinci Dönem	İzleyen yılın Şubat ayı sonuna kadar	Üst yönetici başkanlığında harcama birim yöneticilerince yılsonu gerçekleştirmelerinin, gösterge hedeflerinden sapmaların ve sapma nedenlerin değerlendirilerek gerekli tedbirlerin alınması	Tüm yıl



## 6.Tablo/Şekil/Grafikler/Ekler

### 2024-2028 SP TASLAĞI



## EKLER:

### Öğretmen Anketi

Sıra No	MADDELER	Kesinlikle Katılmıyorum	Katılmıyorum	Kararsızım	Katılıyorum	Kesinlikle Katılıyorum
1	Okulumuzda alınan kararlar, çalışanların katılımıyla alınır.					
2	Her türlü ödüllendirmede adil olma, tarafsızlık ve objektiflik esastır.					
3	Kendimi, okulun değerli bir üyesi olarak görürüm.					
4	Çalıştığım okul bana kendimi geliştirme imkânı					
5	Okul, teknik araç ve gereç yönünden yeterli donanıma sahiptir.					
6	Okulda çalışanlara yönelik sosyal ve kültürel faaliyetler düzenlenir.					
7	Okulda öğretmenler arasında ayırım yapılmakta mıdır?					
8	Okulumuzda yerelde ve toplum üzerinde olumlu etki bırakacak çalışmalar yapmaktadır.					
9	Yöneticilerimiz, yaratıcı ve yenilikçi düşüncelerin üretilmesini teşvik etmektedir.					
10	Yöneticiler, okulun vizyonunu, stratejilerini, iyileştirmeye açık alanlarını vs. çalışanlarla paylaşır.					
11	Okulumuzda sadece öğretmenlerin kullanımına tahsis edilmiş yerler yeterlidir.					
12	Alanıma ilişkin yenilik ve gelişmeleri takip eder ve kendimi güncellerim.					
13	Kurumdaki tüm duyurular çalışanlara zamanında iletilir.					

### Veli Anketi

Sıra No	MADDELER	Kesinlikle Katılmıyorum	Katılmıyorum	Kararsızım	Katılıyorum	Kesinlikle Katılıyorum
1	İhtiyaç duyduğumda okul çalışanlarıyla rahatlıkla görüşebiliyorum.					
2	Bizi ilgilendiren okul duyurularını zamanında öğreniyorum.					
3	Öğrencimle ilgili konularda okulda rehberlik hizmeti alabiliyorum.					
4	Okula ilettiğim istek ve şikayetlerim dikkate alınmıyor.					
5	Öğretmenler yeniliğe açık olarak derslerin işlenişinde çeşitli yöntemler kullanmaktadır.					
6	Okulda yabancı kişilere karşı güvenlik önlemleri alınmaktadır.					
7	Okulda bizleri ilgilendiren kararlarda görüşlerimiz dikkate alınır.					
8	E-Okul Veli Bilgilendirme Sistemi ile okulun internet sayfasını düzenli olarak takip ediyorum.					
9	Çocuğumun okulunu sevdiğini ve öğretmenleriyle iyi anlaştığını düşünüyorum.					
10	Okul, teknik araç ve gereç yönünden yeterli donanıma sahiptir.					
11	Okul her zaman temiz ve bakımlıdır.					
12	Okulun binası ve diğer fiziki mekanlar yeterlidir.					
13	Okulumuzda yeterli miktarda sanatsal ve kültürel faaliyetler düzenlenmektedir.					

## Öğrenci Anketi

Sıra No	MADDELER	Kesinlikle Katılmıyorum	Katılmıyorum	Kararsızım	Katılıyorum	Kesinlikle Katılıyorum
1	Öğretmenlerimle ihtiyaç duyduğumda rahatlıkla görüşebilirim.					
2	Okul müdürü ile ihtiyaç duyduğumda rahatlıkla konuşabiliyorum.					
3	Okulun rehberlik servisinden yeterince yararlanabiliyorum.					
4	Okula ilettiğimiz öneri ve isteklerimiz dikkate alınır.					
5	Okulda kendimi güvende hissediyorum.					
6	Okulda öğrencilerle ilgili alınan kararlarda bizlerin görüşleri alınır.					
7	Öğretmenler yeniliğe açık olarak derslerin işlenişinde çeşitli yöntemler kullanmaktadır.					
8	Derslerde konuya göre uygun araç gereçler kullanılmaktadır.					
9	Teneffüslerde ihtiyaçlarımı giderebiliyorum.					
10	Okulun içi ve dışı temizdir.					
11	Okulun binası ve diğer fiziki mekanlar yeterlidir.					
12	Okul kantininde satılan malzemeler sağlıklı ve güvenlidir.					
13	Okulumuzda yeterli miktarda sanatsal ve kültürel faaliyetler düzenlenmektedir.					